

এফডি - ৬

বৈদেশিক সহায়তাপুষ্টি প্রকল্পসমূহের নমুনা ছক

প্রকল্পের নাম

Integrated Blindness Prevention
(সমন্বিত অন্ধত্ব প্রতিরোধ)

প্রকল্প বছর

০১ জুলাই' ২০২৪ ইং হতে ৩০ জুন' ২০২৫ ইং

আর্ন্তজাতিক দাতা সংস্থার নাম

ANDHERI HILFE
With the poorest in India and Bangladesh

ANDHERI HILFE e.V., Bonn, Germany
(আন্ধেরী হিলফী ই.ভি., বন, জার্মানী)

প্রকল্প উপস্থাপনকারী, বাস্তবায়নকারী ও স্থানীয় দাতা সংস্থার নাম



মাজহারুল হক বিএনএসবি আই হাসপিটাল
কুমিল্লা রোড, চাঁদপুর-৩৬০০।
ফোনঃ ০২৩৩৪৪৮৭২৫৯, ০১৭১১৩৮২৩৪৫
ই-মেইলঃ info@bnsb.org
ওয়েব ঠিকানাঃ www.bnsb.org

এনজিও নিবন্ধন নং - ২৬৭১ তারিখ ০৮/০২/২০১২ ইং

(Signature)

এফডি-৬

বৈদেশিক সহায়তাপুষ্টি প্রকল্পসমূহের নমুনা ছক

[এ নমুনা ছকটি বাংলা এবং ইংরেজীতে পূরণ করতে হবে, তবে বাংলায় পূরণকরা বাধ্যতামূলক। বাংলার ক্ষেত্রে সুত্বনী এমজে ফন্ট ব্যবহার করতে হবে। ৯ সেট এফডি-৬ এর সাথে সিডিতে ৩ সেট এফডি-৬ দাখিল করতে হবে। অসম্পূর্ণতা ও অস্বচ্ছতা প্রকল্প অনুমোদনে বিলম্বের কারণ হবে]

১. এনজিও'র নাম : মাজহারুল হক বিএনএসবি আই হসপিটাল
২. প্রকল্পের নাম : Integrated Blindness Prevention
(সমন্বিত অন্ধত্ব প্রতিরোধ)
৩. প্রকল্পের মেয়াদ : এক বছর
ক) শুরু'র তারিখ : ০১ জুলাই' ২০২৪ ইং
খ) সমাপ্তির তারিখ : ৩০ জুন' ২০২৫ ইং
৪. প্রকল্প এলাকা :

ক্রমিক	জেলা	উপজেলা / থানা
০১	চাঁদপুর	চাঁদপুর সদর, হাইমচর, মতলব (উঃ), মতলব (দঃ), কচুয়া, শাহরাস্তি, হাজিগঞ্জ ও ফরিদগঞ্জ

৫. প্রাক্কলিত ব্যয় ও দাতা সংস্থার নাম :
(ক) প্রাক্কলিত ব্যয় :

ক্রম	বর্ণনা	প্রকল্প বর্ষ - ১	মোট
১	বিদেশ থেকে প্রাপ্ত অনুদান (বাংলাদেশী টাকায় পরিবর্তিত)	১,৭০,০০,০৩৪/-	১,৭০,০০,০৩৪/-
২	পূর্ববর্তী প্রকল্পের অব্যয়িত টাকার পরিমান	৫৯,৯১৪/-	৫৯,৯১৪/-
৩	স্থানীয় অনুদান (সংস্থা কর্তৃক)	১,৬৫,৬৩,৬১৪/-	১,৬৫,৬৩,৬১৪/-
৪	বিদেশী মুদ্রায় (১ ইউরো = ১১৫ টাকা)	১,৪৭,৮২৬.০০ €	১,৪৭,৮২৬.০০ €
৫	মোট দেশী মুদ্রায়	৩,৩৬,২৩,৫৬২/-	৩,৩৬,২৩,৫৬২/-

- খ) ১. দাতা সংস্থার নাম : আন্ডেরী হিলফী বন ই.ভি. (ANDHERI HILFE Bonn e.V.)
২. দাতা সংস্থার ঠিকানা : ম্যাকেস্টার ৫৩, ৫৩১১৯ বন, জার্মানী। (Mackestr. 53, 53119 Bonn, Germany)
৩. ফোন/ফ্যাক্স নম্বর : ফোনঃ +৪৯-২২৮-৬৭১৫৮৬, ফ্যাক্সঃ +৪৯-২২৮-৬৮০৪২৪
ইমেইল নম্বর : info@andheri-hilfe.org
ওয়েব সাইট : www.andheri.org, www.andheri-hilfe.de
৪. মানিলিডারিং এবং সন্ত্রাসে অর্থায়ন প্রতিরোধের নিমিত্তে United Nations Security Councils Resulation (UNSCR) কর্তৃক প্রকাশিত তালিকার সংগে দাতা সংস্থার/ব্যক্তির তথ্য যাচাই করা হয়েছে কিনা? : হ্যা
৫. উক্ত তালিকাভুক্ত সংস্থার/ব্যক্তির সাথে দাতা সংস্থার সংশ্লিষ্টতা আছে কিনা? : নাই

৬. বিস্তারিত প্রকল্প :

ক. ভূমিকা এবং পটভূমি (সংশ্লিষ্ট এলাকায় প্রকল্প কার্যক্রম সংক্রান্ত বিরাজমান অবস্থা তথ্য/উপাত্তসহ উল্লেখপূর্বক প্রস্তাবিত প্রকল্পটি সংক্ষেপে অবতারণা করুন। প্রকল্পটি প্রণয়নকালে কিভাবে কমিউনিটি-কে সম্পৃক্ত করা হয়েছে তা লিখুন) :

অন্ধত্ব অবস্থান পর্যালোচনাঃ

প্রায় ১৮০ মিলিয়ন লোক সংখ্যা ও ১৪৭,৬১০ বর্গ কিলোমিটার আয়তন নিয়ে বাংলাদেশ দক্ষিণ এশিয়ার একটি উন্নয়নশীল দেশ। কৃষি নির্ভর এই দেশের ৭৫ ভাগ লোক গ্রামে বাস করে, যাদের বাৎসরিক আয় অতি সীমিত। তাছাড়া এদেশের প্রায় ৪০ ভাগ লোক দারিদ্রসীমার নিচে বাস করে। এ অবস্থায় নানাবিধ কারণে অধিক পরিমান অন্ধ লোকের সংখ্যা জাতীয় অর্থনীতির জন্য একটি বোঝা হিসেবে দেখা দিয়েছে। ২০০০ ইং সালে জাতীয় অন্ধত্ব জরীপের পরিসংখ্যান মতে, দেশে অন্ধত্বের হার ১.৫৩% এবং বয়স্ক অন্ধত্বের সংখ্যা আনুমানিক ৬,৭৫,০০০ (৩০ বছর ও তদোর্ধ বয়স্ক) জনসহ দেশে মোট অন্ধত্বের সংখ্যা আনুমানিক ৫,৮৬,৪৪০ হতে ৭,৮০,০০০ জন।

উক্ত জরীপে প্রতীয়মান হয় যে, অন্ধত্ব ও ক্ষীণ দৃষ্টি রোগ বিশেষত বয়স্ক লোকদের মধ্যে বিরাজমান, যার মধ্যে তুলনামূলকভাবে মহিলাদের অন্ধত্ব বেশী দেখা যায়। অশিক্ষিত লোকদের মধ্যে যারা হাতের কাজ করেন তাদের মধ্যে অন্ধত্বের সংখ্যা অন্যদের তুলনায় বেশি। উক্ত জরীপে দেখা যায় যে, বেশি সংখ্যক অন্ধত্ব বরিশাল বিভাগে ২.২৮%, খুলনা বিভাগে ১.৯৭%, কম সংখ্যক অন্ধত্ব চট্টগ্রাম বিভাগে ১.৪৩%, সিলেট বিভাগে ১.৩১%, রাজশাহী বিভাগে ১.২১% এবং সব চেয়ে কম সংখ্যক অন্ধত্ব ঢাকা বিভাগে ১.১৩%।

বাংলাদেশে অন্ধত্বের প্রধান কারন চোখে ছানি পড়া ৭৯.৬%। বাংলাদেশের মোট ছানি রোগীর তুলনায় ছানি অপারেশনের হার মাত্র ৩২.৫%। ছানি অপারেশনের এই হার পুরুষের তুলনায় মহিলাদের কম যা শহর এলাকার সাথে গ্রামের তুলনামূলক চিত্র থেকে প্রতীয়মান হয়।

বাংলাদেশের অন্ধত্ব নিবারণকল্পে মোট ছানি রোগীর অবস্থান বিবেচনা করে প্রায় ১,৫০০ চক্ষু ডাক্তার ও ৬,০০০ মধ্যম পর্যায়ের চক্ষু চিকিৎসা সহকারী প্রয়োজন, কিন্তু রয়েছে মাত্র ৮০০ চক্ষু চিকিৎসক ও ১২০০ মধ্যম পর্যায়ের চক্ষু চিকিৎসা সহকারী। দেশের সবগুলো চক্ষু হাসপাতালে রয়েছে প্রায় ২,৮২২ টি বেড। তদুপরি এদেশে কোন চক্ষু চিকিৎসা সরঞ্জাম উৎপাদন হয় না। অত্যন্ত দামি সকল সরঞ্জাম বিদেশ থেকেই আমদানি করা হয়, যদিও তা চাহিদার তুলনায় অনেক কম। অনেক ক্ষেত্রে আমদানিকৃত সরঞ্জাম সঠিকভাবে যত্ন না করার ফলে তা ব্যবহারের অনুপযোগী হয়ে পড়ে।

বাংলাদেশের প্রত্যন্ত অঞ্চলে বিশেষ করে উপজেলা অথবা ইউনিয়ন পর্যায়ে চক্ষু চিকিৎসার তেমন কোন ব্যবস্থা নেই। মধ্যম পর্যায়ের সকল হাসপাতালগুলো জেলা শহরে অবস্থিত হলেও সেখানকার চক্ষু চিকিৎসা ব্যবস্থা ও প্রয়োজনীয় সরঞ্জামাদি উপযুক্ত ও যথেষ্ট নয়। জেলা শহরগুলোতে কিছু কিছু এনজিও চক্ষু হাসপাতাল ও প্রাইভেট ক্লিনিক থাকলেও সেগুলো বিশেষায়িত চক্ষু চিকিৎসা প্রদানে সক্ষম নয়। সুতরাং বর্তমান বাংলাদেশের মোট ছানি রোগীর তুলনায় চিকিৎসা সেবা মানুষের দোরগোড়ায় পৌঁছানোর লক্ষ্যে এই প্রকল্পের অবতারণা করা হয়েছে।

▣ অন্ধত্বের কারণঃ

বাংলাদেশের প্রায় ১৮ কোটি মানুষের মধ্যে কমপক্ষে ১০ লক্ষ লোক অন্ধত্বজনিত কারণে নানা সমস্যায় ভুগছে। প্রতিবছর কমপক্ষে আরো ৫০,০০০ মানুষ নতুন করে অন্ধত্ব বরণ করার সম্ভাবনা রয়েছে। অপুষ্টি, কু-খাদ্যাভ্যাস, অশিক্ষা, অপ্রতুল চক্ষু চিকিৎসা ব্যবস্থা ও তার স্থায়ীত্ব ইত্যাদি কারণসমূহ অন্ধত্বের মূল কারণ। যে সমস্ত চক্ষু রোগের কারণে রোগীরা সাধারণত অন্ধত্ব বরণ করে সেগুলো যেমন- ছানি (বয়সজনিত, আঘাতজনিত ও অন্য কোন রোগের প্রভাবজনিত), আঘাতপ্রাপ্তি (কলকারখানার শ্রমিক, যেকোন ফরেন বডি'র আক্রমণ), ইনফেকশন (কর্ণিয়াল আলসার, কৃষি কাজ, গৃহস্থালির কাজ), গ্লুকোমা (বাংলাদেশের মোট জনসংখ্যার ২% গ্লুকোমা রোগী), এবং রিফ্রেকটিভ এরর। বাংলাদেশের বর্তমান চক্ষু চিকিৎসা ব্যবস্থায় মোট অন্ধত্বের ৯০ ভাগই দূর করা সম্ভব।

▣ অন্ধত্বের প্রভাবঃ

বাংলাদেশের প্রায় ৮০ ভাগ মানুষ গ্রামে বাস করে, যার অধিকাংশই গরীব। অন্ধ মানুষ অর্থনৈতিকভাবে বোঝা। অন্ধ অথবা ছানি রোগী একটি পরিবারের জন্য দুভাবে চাপ সৃষ্টি করে- প্রথমত তারা তাদের নিজের জন্য উপার্জনে অক্ষম, দ্বিতীয়ত পরিবারের অন্য সদস্যরা তাকে নিয়ে ব্যস্ত থাকতে হয়, ফলে তারা তাদের স্বাভাবিক কর্মকাণ্ড ঠিকভাবে করতে পারে না। তদুপরি অন্ধদের ঔষধ খাওয়া, খাবার গ্রহণ করা, পায়খানা ব্যবহার করার জন্য অন্যদের সজাগ থাকতে হয়। পারিবারিক সংকীর্ণতার কারণে অধিকাংশ অন্ধলোক অবজ্ঞার শিকার হয়।

▣ প্রকল্পের মূল কারণঃ

বাংলাদেশের মাত্র ২০% মানুষ শহরে বাস করে যারা উন্নত চক্ষু চিকিৎসা সেবা প্রাপ্ত হয়। বাকি ৮০% মানুষ যারা গ্রামে বাস করে, তাদের অধিকাংশই গরীব, স্বল্প আয়ের পরিবার, চিকিৎসা সুবিধার অপ্রতুলতা ও নানান ধরনের কুসংস্কারাচ্ছন্ন থাকার ফলে মোট অন্ধত্বের প্রায় ৮৫% গ্রামেই বসবাস করে। কিন্তু গ্রামের ৩০ থেকে ৪০ ভাগ চক্ষু রোগী চক্ষু চিকিৎসার জন্য হাসপাতালে যাওয়ার সুযোগ পেলেও বাকীরা চক্ষু চিকিৎসার অপ্রতুলতার কারণে চিকিৎসাহীন অবস্থায় থাকে এবং তাদের একটি অংশ অন্ধত্ব বরণ করে। এই সমস্ত সমস্যা দূরীকরণ ও অন্ধত্বমুক্ত বাংলাদেশ গড়তে চক্ষু চিকিৎসায় ভিশন-২০২০ এবং সাসটেইনেবল ডেভেলপমেন্ট গোল (এসডিজি) ২০৩০ এর লক্ষ্য অর্জনে এই প্রকল্প প্রণয়ন করা হয়েছে। আশা করা যায় প্রকল্প কার্যক্রমসমূহের সফল বাস্তবায়নের ফলে প্রকল্প অঞ্চলের মানুষজন অন্ধত্ব থেকে মুক্তি পাবে এবং তাদের পারিবারিক ও সামাজিক জীবনে একটি ব্যাপক পরিবর্তন আসবে। দৃষ্টিহীন মানুষের চোখের আলো ফিরিয়ে দেওয়ার এই মহতি উদ্যোগ সফল করতে প্রকল্প অঞ্চলের সম্ভাব্য উপকারভোগীদের সাথে যোগাযোগ রক্ষা করা হয়েছে।

খ. প্রকল্পটির যৌক্তিকতা এবং জাতীয় পরিকল্পনার সাথে (যথা- এনএসএপিআর-২, রূপকল্প-২০২১ ও সরকারের খাতভিত্তিক উদ্দেশ্যাবলী) প্রাসঙ্গিকতাঃ

১) আন্তর্জাতিকভাবে বিশ্বকে বিশেষকরে তৃতীয় বিশ্বকে অন্ধত্ব থেকে মুক্ত করতে ভিশন-২০২০ এবং এসডিজি প্রণয়ন করা হয়েছে, যার মূল লক্ষ্য একটি নির্দিষ্ট সময়ের মধ্যে অন্ধত্বের পরিমাণ কমিয়ে ফেলা অথবা অন্ধত্ব পুরোপুরি দূর করা। ভিশন-২০২০ এবং এসডিজি কে মৌলিক লক্ষ্য ধরে বাংলাদেশেও জাতীয় পরিকল্পনা (ন্যাশনাল আই কেয়ার প্ল্যান) প্রণয়ন করা হয়েছে। জাতীয় পরিকল্পনা (ন্যাশনাল আই কেয়ার প্ল্যান) এর সাথে প্রকল্পটির যৌক্তিকতা ও সামঞ্জস্যতা নিরূপন করা হয়েছে। প্রকল্প কার্যক্রমের মূল লক্ষ্য বাংলাদেশ সরকারের জাতীয় চক্ষু পরিকল্পনার উদ্দেশ্যকে সফল করা।

২) টেকসই উন্নয়নের অভীষ্টের (এসডিজি) সঙ্গে সম্পৃক্ততা :

গোল (Goal)	লক্ষ্যমাত্রা (Target)	বাজেট বরাদ্দ	যৌক্তিকতা	মন্তব্য
সুস্বাস্থ্য ও কল্যাণ (সকল বয়সী)	সকলের জন্য অসুস্থজনিত আর্থিক ঝুঁকিতে নিরাপত্তা, মানসম্মত অপরিহার্য স্বাস্থ্যসেবা এবং সাশ্রয়ী মূল্যে নিরাপদ, কার্যকর, মানসম্মত আবশ্যিক ঔষধ ও টিকা সুবিধা প্রাপ্তির পথ সুগম করাসহ সার্বজনীন স্বাস্থ্যসেবা প্রদানের লক্ষ্য অর্জন।	=২,৫২,৬৪,৩২৬/-	প্রকল্প কার্যক্রমের মাধ্যমে স্বাস্থ্য সচেতনতা বৃদ্ধিসহ চক্ষু চিকিৎসা সেবা নিশ্চিতকরণের জন্য প্রয়োজনীয় চোখের অপারেশন সেবা, চশমা প্রদান এবং ঔষধ প্রদানের মাধ্যমে প্রান্তিক জনগোষ্ঠীর স্বাস্থ্যসেবা নিশ্চিত করা হবে।	
সকল মানুষের জন্য সুস্বাস্থ্য ও কল্যাণ নিশ্চিতকরণ)	উন্নয়নশীল দেশগুলোতে বিশেষ করে সল্লোনত দেশ ও উন্নয়নশীল ক্ষুদ্র দ্বীপ রাষ্ট্রগুলোতে স্বাস্থ্যখাতে অর্থায়ন উল্লেখযোগ্য পরিমাণে বাড়ানো, এখাতে দীর্ঘমেয়াদের জন্য জনবল নিয়োগ এবং এদের প্রশিক্ষণ ও উন্নয়ন।	=৮৩,৫৯,২৩৬/-	প্রকল্প কার্যক্রমের মাধ্যমে চক্ষু চিকিৎসা বিষয়ে দক্ষ জনবল তৈরি করার জন্য বিশেষায়িত প্রশিক্ষণ এবং প্রকল্প কর্মকর্তা-কর্মচারীগণের বেতন ভাতা প্রদানের মাধ্যমে দীর্ঘমেয়াদের জন্য দক্ষ জনবল তৈরিকরণের মাধ্যমে উল্লেখিত লক্ষ্যমাত্রা অর্জন করা সম্ভব হবে।	

গ. উদ্দেশ্যসমূহ :

- ☐ চক্ষু রোগ কমানোর জন্য চক্ষু রোগ সম্পর্কে সাধারণ জনগণকে সচেতন করে তোলা।
- ☐ সাধারণ দৃষ্টিশক্তি সম্পন্ন জীবন যাপনের জন্য সুবিধাবঞ্চিত জনগণকে চক্ষুসেবা প্রদান করা।
- ☐ দৃষ্টিশক্তি ফিরিয়ে দেওয়ার জন্য আধুনিক পদ্ধতির ছানি অপারেশন করা।
- ☐ জীবনময় সুখী জীবন যাপনের জন্য প্রত্যন্ত অঞ্চলে শিশুদের চক্ষুরোগ প্রতিরোধ ও প্রতিশোধক প্রদান করা।
- ☐ অতি গরীব জনগোষ্ঠীর জন্য স্বল্পমূল্যে/বিনামূল্যে চক্ষুসেবার সুযোগ সৃষ্টি করা।
- ☐ মান সম্পন্ন চক্ষুসেবা নিশ্চিত করার জন্য প্রয়োজনীয় চিকিৎসক ও জনবল প্রস্তুত করা।
- ☐ স্কুলগামী শিশুদের জন্য চক্ষু রোগ প্রতিরোধ ও প্রতিশোধকের ব্যবস্থা করা।
- ☐ ছানিজনিত চক্ষু রোগীদেরকে দৃষ্টিশক্তি ফিরিয়ে দিয়ে সামাজিকভাবে গ্রহণযোগ্য ও ক্ষমতায়ন করা।

ঘ. লক্ষ্যমাত্রা (সুনির্দিষ্ট, পরিমাপযোগ্য, অর্জনযোগ্য যথার্থতা ও সময় (SMART) নির্ধারণ করুন। পরিবীক্ষণের জন্য টার্গেট SMART করা অত্যন্ত জরুরী) :

- ০১ জুলাই' ২০২৪ ইং হতে ৩০ জুন ২০২৫ ইং এর মধ্যে প্রস্তাবিত প্রকল্পের বিভিন্ন কার্যক্রমের মাধ্যমে নিম্নবর্ণিত লক্ষ্যমাত্রা অর্জন করা হবে।
- ☐ ১২,০০০ জন প্রত্যন্ত অঞ্চলের গ্রামীণ পর্যায়ে বসবাসরত মানুষকে ভ্রাম্যমান চক্ষু শিবির কার্যক্রমের মাধ্যমে বিনা খরচে স্ক্রিনিং করা হবে এবং প্রয়োজনীয় চক্ষু চিকিৎসা ও ঔষধ প্রদান করা হবে।

- ☐ ৬২০ জন প্রত্যন্ত অঞ্চলের গ্রামীণ পর্যায়ে বসবাসরত ছানি রোগীকে ভ্রাম্যমান চক্ষু শিবির কার্যক্রমের মাধ্যমে বিনা খরচে আধুনিক পদ্ধতির ছানি অপারেশন করে লেপ প্রতিস্থাপনের মাধ্যমে চোখের আলো ফিরিয়ে দেয়া হবে।
- ☐ ৯,৬০০ জন প্রত্যন্ত অঞ্চলের গ্রামীণ পর্যায়ে বসবাসরত মানুষকে কম্প্রহেনসিভ চক্ষু শিবির কার্যক্রমের মাধ্যমে বিনা খরচে স্ক্রিনিং করা হবে এবং প্রয়োজনীয় চক্ষু চিকিৎসা ও ঔষধ প্রদান করা হবে।
- ☐ ৪৯৬ জন প্রত্যন্ত অঞ্চলের গ্রামীণ পর্যায়ে বসবাসরত ছানি রোগীকে কম্প্রহেনসিভ চক্ষু শিবির কার্যক্রমের মাধ্যমে বিনা খরচে আধুনিক পদ্ধতির ছানি অপারেশন করে লেপ প্রতিস্থাপনের মাধ্যমে চোখের আলো ফিরিয়ে দেয়া হবে। এছাড়া ২৪ জন রোগীকে গ্লুকোমা অপারেশন ও ১৬ জন ডায়াবেটিস রেটিনোপ্যাথি রোগীকে এভাষ্টিন ইঞ্জেকশন সেবা প্রদান করার মাধ্যমে চিকিৎসা সেবা প্রদান করা হবে।
- ☐ ১৪,৮০০ জন শিশু, কিশোর-কিশোরী ও ছাত্র/ছাত্রীসহ তাদের অভিভাবকদের দৃষ্টিশক্তি পরীক্ষা কার্যক্রমের আওতায় বিনা খরচে স্ক্রিনিং ও দৃষ্টিশক্তি পরীক্ষা করে প্রয়োজনীয় ঔষধ ও চশমা বিতরণ করা হবে।
- ☐ ৪০ টি সরকারী প্রাথমিক বিদ্যালয়ের ৮০ জন শিক্ষক/শিক্ষিকাকে প্রাথমিক চক্ষু চিকিৎসা ও পুষ্টিগত ধারণা বিষয়ক এক কর্মশালার মাধ্যমে বিনা খরচে প্রশিক্ষণ প্রদান ও প্রয়োজনীয় প্রশিক্ষণ উপকরণাদি বিতরণ করা হবে।
- ☐ ২০,১০০ জন প্রত্যন্ত অঞ্চলের গ্রামীণ পর্যায়ে বসবাসরত মানুষকে প্রাথমিক চক্ষু চিকিৎসা কেন্দ্র ও ০২টি ভিশন সেন্টার কার্যক্রমের মাধ্যমে স্বল্প ও বিনামূল্যে স্ক্রিনিং করে প্রয়োজনীয় চক্ষু চিকিৎসা ও ঔষধ প্রদান করা হবে।
- ☐ ৬৪৪ জন প্রত্যন্ত অঞ্চলের গ্রামীণ পর্যায়ে বসবাসরত ছানি রোগীকে প্রাথমিক চক্ষু চিকিৎসা কেন্দ্র ও ভিশন সেন্টার কার্যক্রমের মাধ্যমে স্বল্প ও বিনামূল্যে আধুনিক পদ্ধতির ছানি অপারেশন করে লেপ প্রতিস্থাপনের মাধ্যমে চোখের আলো ফিরিয়ে দেয়া হবে।
- ☐ ১০,২০০ জন চক্ষু রোগীকে গরীব রোগীদের চিকিৎসা সেবা কার্যক্রমের মাধ্যমে বিনা খরচে প্রয়োজনীয় চক্ষু চিকিৎসা প্রদান করা হবে।
- ☐ ১,৭৭৬ জন চক্ষু রোগীকে গরীব রোগীদের চিকিৎসা সেবা কার্যক্রমের মাধ্যমে বিনা খরচে আধুনিক পদ্ধতির ছানি অপারেশনসহ অন্যান্য প্রয়োজনীয় চক্ষু অপারেশন করা হবে।
- ☐ ১ জন চিকিৎসক চক্ষু চিকিৎসা বিষয়ক প্রশিক্ষণের সুবিধা প্রাপ্ত হবেন এবং ০১ জন অফথ্যালমিক প্যারামেডিক চক্ষু বিষয়ে উচ্চতর প্রশিক্ষণ প্রাপ্ত হয়ে রোগীদেরকে মানসম্মত চিকিৎসা ও সেবা প্রদানে সক্ষম হবে।
- ☐ হাসপাতালে বিশেষায়িত গ্লুকোমা ইউনিট স্থাপন করা হবে যার মাধ্যমে ৩,০০০ জন রোগীর গ্লুকোমা চিকিৎসা এবং ১৬৮ জন রোগীর গ্লুকোমা অপারেশন করা হবে।

ঙ. প্রত্যাশিত ফলাফল (প্রত্যেক ফলাফল গুনবাচক, সংখ্যাবাচক এবং সময়ের (QQT) ভিত্তিতে নির্দিষ্ট করুন) :

প্রত্যাশিত ফলাফল	ক্রম	সুনির্দিষ্ট কার্যক্রম ও গুনবাচক তথ্য	সংখ্যাবাচক তথ্য	সময়
প্রত্যাশিত ফলাফল-১ঃ কার্য এলাকায় বসবাসরত সকল পর্যায়ের চক্ষু রোগীকে চিকিৎসা প্রদান করা।	১	ভ্রাম্যমান চক্ষু শিবির কার্যক্রম	১০ টি ভ্রাম্যমান চক্ষু শিবিরের মাধ্যমে ১২,০০০ জন চক্ষুরোগী প্রত্যক্ষ ও পরোক্ষভাবে বিনামূল্যে চক্ষু চিকিৎসা সেবা প্রাপ্ত হবে।	সেপ্টেম্বর'২৪ হতে জুন' ২০২৫ ইং
	২	কম্প্রহেনসিভ চক্ষু শিবির কার্যক্রম	৮ টি কম্প্রহেনসিভ চক্ষু শিবিরের মাধ্যমে ৯,৬০০ জন চক্ষুরোগী প্রত্যক্ষ ও পরোক্ষভাবে বিনামূল্যে চক্ষু চিকিৎসা সেবা প্রাপ্ত হবে।	সেপ্টেম্বর'২৪ হতে জুন' ২০২৫ ইং
	৩	স্কুল ছাত্র/ছাত্রীদের দৃষ্টিশক্তি পরীক্ষা কার্যক্রম	৪০ টি কমিউনিটি বেইজড শিশু স্ক্রিনিং প্রোগ্রামের মাধ্যমে ১৪,৮০০ জন শিশু, স্কুল ছাত্র/ছাত্রীকে তাদের অভিভাবকসহ বিনামূল্যে চক্ষু চিকিৎসা সেবা প্রাপ্ত হবে।	সেপ্টেম্বর'২৪ হতে জুন' ২০২৫ ইং
	৪	প্রাথমিক চক্ষু চিকিৎসা কেন্দ্র	৭,০০০ জন চক্ষুরোগী স্বল্প ও বিনামূল্যে চক্ষু চিকিৎসা সেবা প্রাপ্ত হবে।	জুলাই'২৪ হতে জুন' ২০২৫ ইং
	৫	ভিশন সেন্টার	৬,৬০০ জন চক্ষুরোগী স্বল্প ও বিনামূল্যে চক্ষু চিকিৎসা সেবা প্রাপ্ত হবে।	জুলাই'২৪ হতে জুন' ২০২৫ ইং
	৬	ভিশন সেন্টার মতলব	৬,৫০০ জন চক্ষুরোগী স্বল্প ও বিনামূল্যে চক্ষু চিকিৎসা সেবা প্রাপ্ত হবে।	জুলাই'২৪ হতে জুন' ২০২৫ ইং
	৭	গরীব রোগীদের চিকিৎসা সেবা কার্যক্রম	১০,২০০ জন গরীব চক্ষুরোগী বিনামূল্যে চক্ষু চিকিৎসা সেবা প্রাপ্ত হবে।	জুলাই'২৪ হতে জুন' ২০২৫ ইং
	৮	সেটআপ গ্লুকোমা ইউনিট	৩,০০০ জন গ্লুকোমা রোগী স্বল্প ও বিনামূল্যে চক্ষু চিকিৎসা সেবা প্রাপ্ত হবে।	সেপ্টেম্বর'২৪ হতে জুন' ২০২৫ ইং
প্রত্যাশিত ফলাফল-২ঃ	১	ভ্রাম্যমান চক্ষু শিবির কার্যক্রম	১০ টি ভ্রাম্যমান চক্ষু শিবিরের মাধ্যমে বিনামূল্যে ৬২০ জন ছানিরোগীর অপারেশন সেবা প্রাপ্ত হবে।	সেপ্টেম্বর ২৪ হতে জুন' ২০২৫ ইং

অক্ষত্ব দূরীকরণে কার্য এলাকায় বসবাসরত সুবিধাবঞ্চিত চক্ষু রোগীদেরকে ছানি ও অন্যান্য অপারেশনের মাধ্যমে চোখের দৃষ্টিশক্তি ফিরিয়ে দিয়ে সমাজের মূলধারায় সম্পৃক্ত করা।	২	কম্প্রহেনসীভ চক্ষু শিবির কার্যক্রম	৮ টি কম্প্রহেনসীভ চক্ষু শিবিরের মাধ্যমে বিনামূল্যে ৪৯৬ জন ছানি রোগীর অপারেশন সেবা প্রাপ্ত হবে এছাড়া ২৪ জন গ্লুকোমা অপারেশন ও ১৬ জন ডায়াবেটিস রেটিসোপ্যাথি অপারেশন সেবা প্রাপ্ত হবে।	সেপ্টেম্বর ২৪ হতে জুন' ২০২৫ ইং
	৩	প্রাথমিক চক্ষু চিকিৎসা কেন্দ্র	২২৪ জন চক্ষুরোগী স্বল্প ও বিনামূল্যে ছানি অপারেশন ও চোখের অন্যান্য অপারেশন চিকিৎসা সেবা প্রাপ্ত হবে।	জুলাই'২৪ হতে জুন' ২০২৫ ইং
	৪	ভিশন সেন্টার	২২০ জন চক্ষুরোগী স্বল্প ও বিনামূল্যে ছানি অপারেশন ও চোখের অন্যান্য অপারেশন চিকিৎসা সেবা প্রাপ্ত হবে।	জুলাই'২৪ হতে জুন' ২০২৫ ইং
	৫	ভিশন সেন্টার মতলব	২০০ জন চক্ষুরোগী স্বল্প ও বিনামূল্যে ছানি অপারেশন ও চোখের অন্যান্য অপারেশন চিকিৎসা সেবা প্রাপ্ত হবে।	জুলাই'২৪ হতে জুন' ২০২৫ ইং
	৬	গরীব রোগীদের চিকিৎসা সেবা কার্যক্রম	১,৭৭৬ জন গরীব চক্ষুরোগী বিনামূল্যে ছানি অপারেশন ও চোখের অন্যান্য অপারেশন চিকিৎসা সেবা প্রাপ্ত হবে।	জুলাই' ২৪ হতে জুন' ২০২৫ ইং
	৭	সেটআপ গ্লুকোমা ইউনিট	১৬৮ জন গ্লুকোমা রোগী স্বল্পমূল্যে এবং বিনামূল্যে গ্লুকোমা অপারেশন চিকিৎসা সেবা প্রাপ্ত হবে।	সেপ্টেম্বর'২৪ হতে জুন' ২০২৫ ইং
প্রত্যাশিত ফলাফল-৩ঃ প্রতিকারযোগ্য অক্ষত্ব দূরীকরণে কার্য এলাকায় অবস্থিত সরকারী প্রাথমিক বিদ্যালয়ের শিক্ষক, অভিভাবক ও ছাত্র/ছাত্রীদের সচেতন করা।	১	স্কুল ছাত্র/ছাত্রীদের দৃষ্টিশক্তি পরীক্ষা কার্যক্রম	৪০ টি স্কুল সাইট টেস্টিং প্রোগ্রামের মাধ্যমে ১৪,৮০০ জন শিশু ও স্কুল ছাত্র/ছাত্রীকে তাদের অভিভাবকসহ বিনামূল্যে চক্ষু চিকিৎসা সেবা, পুষ্টিজ্ঞান, প্রয়োজনীয় ঔষধ, স্ক্রীনিং দৃষ্টি সম্পন্নদেরকে চশমা ও অন্যান্য উপকরণ প্রদান করে সহায়তা করা হবে।	অক্টোবর ২৪ হতে জুন' ২০২৫ ইং
	২	প্রাথমিক বিদ্যালয়ের শিক্ষকদের প্রাথমিক চক্ষু চিকিৎসা বিষয়ক প্রশিক্ষণ কর্মশালা	৪০ টি সরকারী প্রাথমিক বিদ্যালয়ের ৮০ জন শিক্ষক/শিক্ষিকা প্রাথমিক চক্ষু চিকিৎসা বিষয়ক প্রশিক্ষণ ও প্রয়োজনীয় শিক্ষা উপকরণ প্রাপ্ত হবে।	অক্টোবর ২৪ হতে জুন' ২০২৫ ইং
প্রত্যাশিত ফলাফল-৪ঃ প্রতিকারযোগ্য অক্ষত্ব দূরীকরণে ও চক্ষুরোগ সম্পর্কে জনসচেতনতা বৃদ্ধিকর।	১	প্রাথমিক বিদ্যালয়ের শিক্ষকদের প্রাথমিক চক্ষু চিকিৎসা বিষয়ক প্রশিক্ষণ কর্মশালা	৪০ টি সরকারী প্রাথমিক বিদ্যালয়ের ৮০ জন শিক্ষক/শিক্ষিকা প্রাথমিক চক্ষু চিকিৎসা বিষয়ক প্রশিক্ষণ ও প্রয়োজনীয় শিক্ষা উপকরণ প্রাপ্তির মাধ্যম চক্ষুরোগ সম্পর্কে সচেতন হবে এবং ছাত্র/ছাত্রী ও অভিভাবকদেরকে তদানুযায়ী সচেতন করতে থাকবে।	অক্টোবর ২৪ হতে জুন' ২০২৫ ইং
প্রত্যাশিত ফলাফল-৫ঃ রোগীদের মানসম্মত চিকিৎসা ও সেবা প্রদান করা	১	চিকিৎসকের প্রশিক্ষণ কার্যক্রম	০১ জন চিকিৎসক অফথ্যালমোলজি বিষয়ে উচ্চতর প্রশিক্ষণ প্রাপ্ত হবেন। ০১ জন প্যারামেডিকস অপটিক্যাল বায়োমেট্রি বিষয়ে প্রশিক্ষণ প্রাপ্ত হবেন।	অক্টোবর ২৪ হতে জুন' ২০২৫ ইং

চ. প্রকল্প কার্যক্রমসমূহ এবং প্রতিটি কার্যক্রমের বিপরীতে বরাদ্দ :

ক্রম	কার্যক্রমের নাম	কার্যক্রম সংখ্যা	প্রাক্কলিত ব্যয় (টাকা)			উপকারভোগীর সংখ্যা	
			স্থানীয় অনুদান	দাতা সংস্থার অনুদান	সর্বমোট	রোগীর/প্রশিক্ষার্থীর সংখ্যা	অপারেশন রোগীর সংখ্যা
১	কমিউনিটি বেজড ভ্রাম্যমান চক্ষু শিবির কার্যক্রম	১০ টি	৯,২৩,৮০৫	২৭,৭১,৪১৪	৩৬,৯৫,২১৯	১২,০০০ জন	৬২০ জন
২	কম্প্রহেনসীভ চক্ষু শিবির কার্যক্রম	৮ টি	১১,৫৮,৬৯৪	৩৪,৭৬,০৮০	৪৬,৩৪,৭৭৪	৯,৬০০ জন	৫৩৬ জন
৩	স্কুল / কমিউনিটি বেজড শিশুদের স্ক্রিনিং কার্যক্রম	৪০ টি বিদ্যালয়	-	২২,৮৫,৩০৩	২১,৩৫,১৭৭	১৪,৮০০ জন	প্রযোজ্য নয়
৪	প্রাথমিক বিদ্যালয়ের	১ টি	২৫,১৮৮	১,০০,৭৫২	১,২৫,৯৪০	৪০ টি বিদ্যালয়	প্রযোজ্য নয়

	শিক্ষকদের প্রাথমিক চক্ষু চিকিৎসা বিষয়ক প্রশিক্ষণ কর্মশালা					হতে ৮০ জন	
৫	প্রাথমিক চক্ষু চিকিৎসা কেন্দ্র, নারায়নপুর	১ টি	১৬,১৪,১৫৯	১৬,১৪,১৫৯	৩২,২৮,৩১৮	৭,০০০ জন	২২৪ জন
৬	ভিশন সেন্টার	১টি	১৫,৪৪,৩৭৮	৫,১৪,৭৯৩	২০,৫৯,১৭০	৬,৬০০ জন	২২০ জন
৭	ভিশন সেন্টার মতলব	১টি	১৫,৪৪,৩৭৮	৫,১৪,৭৯৩	২০,৫৯,১৭০	৬,৫০০ জন	২০০ জন
৮	গরীব রোগীদের চিকিৎসা সেবা কার্যক্রম	মোট রোগীর ২০%	২০,০০,২৪০	২০,৬০,১৫৪	৪০,৬০,৩৯৪	১০,২০০ জন	১,৭৭৬ জন
৯	সেটআপ গুকোমা ইউনিট	১ টি	৭৩,২৮,০০৮	৩৫,০০,০০০	১,০৮,২৮,০০৮	৩,০০০ জন	১৬৮ জন
১০	চিকিৎসা কর্মকর্তা-কর্মচারীদের প্রশিক্ষণ কার্যক্রম	২ জন	২,২২,৫০০	২,২২,৫০০	৪,৪৫,০০০	২ জন	প্রয়োজ্য নয়
১১	প্রশাসনিক ব্যয়	প্রয়োজ্য নয়	২,০২,২৬৫	-	২,০২,২৬৫	৮ জন	প্রয়োজ্য নয়
মোট প্রাক্কলিত ব্যয় (টাকা)			১,৬৫,৬৩,৬১৪	১,৭০,৫৯,৯৪৮	৩,৩৬,২৩,৫৬২	৬৯,৭৯০ জন	৩,৭৪৪ জন

৭. জেলাওয়ারী বিস্তারিত কর্মকান্ড (যতগুলো জেলায় কর্মকান্ড বাস্তবায়িত হবে একই ছক ব্যবহার করে প্রত্যেক জেলার তথ্য পর পর প্রদান করতে হবে) :

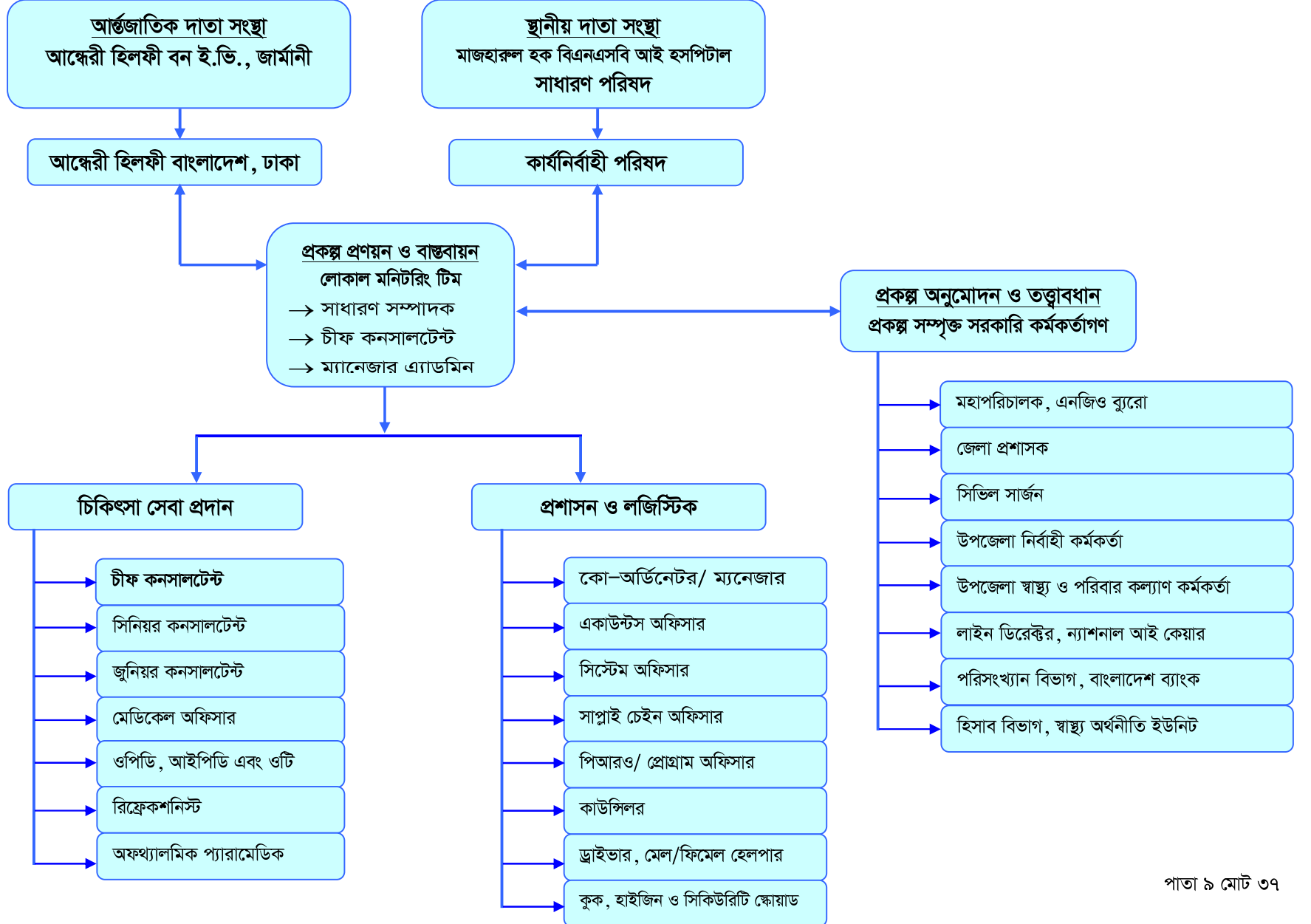
ক্রম	জেলা	উপজেলা	ইউনিয়ন	কর্মকান্ডসমূহ	পরিমাণ	উপকারভোগীর সংখ্যা	বরাদ্দ (টাকা)	সময়সীমা
০১	চাঁদপুর	মতলব দক্ষিণ	উল্লেখিত জেলাসমূহের বর্ণিত উপজেলার অন্তর্গত ইউনিয়নসমূহ প্রকল্প কার্যক্রম বাস্তবায়নের আওতায় আসবে। হাসপাতালের চক্ষু সেবাসহ প্রকল্প কার্যক্রম হতে দেশের সকল অঞ্চলের ও স্তরের জনগন সুবিধা গ্রহণ করতে পারবে।	ড্রাম্যমান চক্ষু শিবির কার্যক্রম (চক্ষু শিবিরে ছানি রোগী বাছাই এবং হাসপাতালে এনে অপারেশন করার ব্যবস্থা) কার্যক্রমটি উল্লেখিত সকল উপজেলায় বাস্তবায়ন করা হবে।	০৩	৩৬০০ জন	১১,০৮,৫৬৬	প্রত্যেকটি চক্ষু শিবির কার্যক্রম ৫ দিন ব্যাপি চলবে। সে হিসাবে মোট ৫*১৫= ৭৫ দিন (তবে মেডিকেল টিমের সংখ্যা বাড়িয়ে ৫ দিনের ক্যাম্প সংকুচিত করা হতে পারে)
		ফরিদগঞ্জ		০১	১২০০ জন	৩,৬৯,৫২২		
		মতলব উত্তর		০৩	৩৬০০ জন	১১,০৮,৫৬৬		
		কচুয়া		০৩	৩৬০০ জন	১১,০৮,৫৬৬		
০২	চাঁদপুর	হাইমচর	উল্লেখিত জেলাসমূহের বর্ণিত উপজেলার অন্তর্গত ইউনিয়নসমূহ প্রকল্প কার্যক্রম বাস্তবায়নের আওতায় আসবে। হাসপাতালের চক্ষু সেবাসহ প্রকল্প কার্যক্রম হতে দেশের সকল অঞ্চলের ও স্তরের জনগন সুবিধা গ্রহণ করতে পারবে।	কম্প্রিহেনসীভ চক্ষু শিবির কার্যক্রম (চক্ষু শিবিরে ছানি রোগী বাছাই এবং হাসপাতালে এনে অপারেশন করার ব্যবস্থা) কার্যক্রমটি উল্লেখিত সকল উপজেলায় বাস্তবায়ন করা হবে।	৩	৩৬০০ জন	১৭,৩৮,০৪১	প্রত্যেকটি চক্ষু শিবির কার্যক্রম ৫ দিন ব্যাপি চলবে। সে হিসাবে মোট ৫*৫= ২৫ দিন (তবে মেডিকেল টিমের সংখ্যা বাড়িয়ে ৫ দিনের ক্যাম্প সংকুচিত করা হতে পারে)
		হাজিগঞ্জ		৩	৩৬০০ জন	১৭,৩৮,০৪১		
		শাহরাস্তি		২	২৪০০ জন	১১,৫৮,৬৯৪		
০৩	চাঁদপুর	চাঁদপুর সদর	উল্লেখিত জেলার বর্ণিত উপজেলার অন্তর্গত গ্রাম ও প্রাথমিক বিদ্যালয়সমূহ	বিদ্যালয় ছাত্র/ছাত্রীদের	২০	৭,৪০০ জন	১১,৪২,৬৫২	২০ দিন

Signature

		ফরিদগঞ্জ	প্রকল্প কার্যক্রম বাস্তবায়নের আওতায় আসবে।	দৃষ্টিশক্তি পরীক্ষা কার্যক্রম	২০	৭,৪০০ জন	১১,৪২,৬৫১	২০ দিন
০৪	চাঁদপুর	সদর, হাইমচর, মতলব (উঃ), মতলব (দঃ), শাহরাস্তি, ফরিদগঞ্জ, হাজিগঞ্জ ও কচুয়া	উল্লেখিত জেলার বর্ণিত উপজেলার অন্তর্গত প্রাথমিক বিদ্যালয়সমূহ প্রকল্প কার্যক্রম বাস্তবায়নের আওতায় আসবে।	প্রাথমিক বিদ্যালয়ের শিক্ষকদের প্রাথমিক চক্ষু চিকিৎসা বিষয়ক প্রশিক্ষণ কর্মশালা	০১ টি	৮০ জন	১,২৫,৯৪০	০১ দিন
০৫	চাঁদপুর	নারায়নপুর, মতলব (দঃ)	উল্লেখিত জেলার বর্ণিত উপজেলার অন্তর্গত ইউনিয়নসমূহ প্রকল্প কার্যক্রম বাস্তবায়নের আওতায় আসবে।	প্রাথমিক চক্ষু চিকিৎসা কেন্দ্র	০১ টি	৭,০০০ জন	৩২,২৮,৩১৮	প্রকল্প কার্যকাল মেয়াদী
০৬	চাঁদপুর	হাজিগঞ্জ	উল্লেখিত জেলার বর্ণিত উপজেলার অন্তর্গত ইউনিয়নসমূহ প্রকল্প কার্যক্রম বাস্তবায়নের আওতায় আসবে।	ভিশন সেন্টার রায়পুর	০১ টি	৬৬০০ জন	২০,৫৯,১৭০	প্রকল্প কার্যকাল মেয়াদী
০৭	চাঁদপুর	মতলব (উঃ)	উল্লেখিত জেলার বর্ণিত উপজেলার অন্তর্গত ইউনিয়নসমূহ প্রকল্প কার্যক্রম বাস্তবায়নের আওতায় আসবে।	ভিশন সেন্টার মতলব	০১ টি	৬৫০০ জন	২০,৫৯,১৭০	প্রকল্প কার্যকাল মেয়াদী
০৮	চাঁদপুর	হাসপাতালের আগত সকল প্রকার রোগী এই সুবিধার আওতায় আসবে	হাসপাতালে আগত সকল প্রকার রোগী এই সুবিধার আওতায় আসবে	গরীব রোগীদের চিকিৎসা সেবা কার্যক্রম	মোট রোগীর ২০%	১০,২০০ জন	৪০,৬০,৩৯৪	প্রকল্প কার্যকাল মেয়াদী
০৯	চাঁদপুর	হাসপাতালের আগত গুকেমা রোগী এই সুবিধার আওতায় আসবে	হাসপাতালে আগত সকল গুকেমা রোগী এই সুবিধার আওতায় আসবে	সেটআপ গুকেমা ইউনিট	০১ টি	৩,০০০ জন	১,০৮,২৮,০০৮	প্রকল্প কার্যকাল মেয়াদী
১০	চাঁদপুর	হাসপাতালের চিকিৎসক ও কর্মকর্তা- কর্মচারীরা এই সুবিধার আওতায় আসবে	হাসপাতালের চিকিৎসক ও কর্মকর্তা-কর্মচারীরা এই সুবিধার আওতায় আসবে	চিকিৎসক ও ব্যবস্থাপনা কর্মকর্তা- কর্মচারীদের প্রশিক্ষণ কার্যক্রম	০২ জন	০২ জন	৪,৪৫,০০০	প্রকল্প কার্যকাল মেয়াদী
১১	চাঁদপুর	প্রশাসনিক ব্যয়	প্রশাসনিক ব্যয়	প্রশাসনিক ব্যয়	-	৮ জন	২,০২,২৬৫	প্রকল্প কার্যকাল মেয়াদী
মোট প্রাক্কলিত ব্যয় (টাকা)						৬৯,৭৯০ জন	৩,৩৬,২৩,৫৬২	

৮. প্রকল্প ব্যবস্থাপনা :

প্রকল্প ব্যবস্থাপনা



Amir

ক. প্রত্যেক প্রধান কার্যক্রম বাস্তবায়ন পদ্ধতি অতি সংক্ষেপে বর্ণনা করুন।

☐ কমিউনিটি বেজড ডায়ালগ চক্ষু শিবির কার্যক্রমঃ

বর্তমানে পরিস্থিতিতে প্রকল্প পরিকল্পনা মোতাবেক সরকারী বিধি মেনে ১০ টি ডায়ালগ চক্ষু শিবির কার্যক্রম এর মাধ্যমে চাঁদপুর জেলার উপজেলাসমূহের বিভিন্ন ইউনিয়নে সাধারণ গরীব চক্ষুরোগীদের জন্য ৫ দিনব্যাপী চক্ষুসেবা কার্যক্রম অনুষ্ঠিত হবে। এই কার্যক্রমের মাধ্যমে ১২,০০০ জন রোগীকে বিনামূল্যে চক্ষু চিকিৎসা সেবা, ঔষধ, চশমা সরবরাহসহ অপারেশনযোগ্য ৬২০ জন ছানিরোগীকে হাসপাতালের নিজস্ব ব্যবস্থাপনায় হাসপাতালে এনে ছানি অপারেশন (আইওএল লেন্স সংযোজনসহ) করা হবে ও রোগীদেরকে যথাস্থানে পৌঁছে দেওয়া হবে। অতঃপর কিছুদিন পর অপারেশনকৃত রোগীদেরকে ফলো-আপ করার ব্যবস্থা করা হবে।

☐ কম্প্রিহেনসীভ চক্ষু শিবির কার্যক্রমঃ

বর্তমানে পরিস্থিতিতে প্রকল্প পরিকল্পনা মোতাবেক সরকারী বিধি মেনে ৮ টি কম্প্রিহেনসীভ চক্ষু শিবির কার্যক্রম এর মাধ্যমে চাঁদপুর জেলার হাইমচর ও শাহরাস্তি বিভিন্ন ইউনিয়নে সাধারণ গরীব চক্ষুরোগীদের জন্য ৫ দিনব্যাপী বিশেষায়িত চক্ষুসেবা কার্যক্রম অনুষ্ঠিত হবে। এই কার্যক্রমের মাধ্যমে ৯,৬০০ জন রোগীকে বিনামূল্যে চক্ষু চিকিৎসা সেবা, ডায়াবেটিস পরীক্ষা, গ্লুকোমা ও রেটিনা রোগীর বিশেষায়িত চিকিৎসা ও পরীক্ষা-নিরীক্ষা, ঔষধ, চশমা সরবরাহসহ অপারেশনযোগ্য ৪৯৬ জন ছানিরোগীকে হাসপাতালের নিজস্ব ব্যবস্থাপনায় হাসপাতালে এনে ছানি অপারেশন (আইওএল লেন্স সংযোজনসহ) করা হবে ও রোগীদেরকে যথাস্থানে পৌঁছে দেওয়া হবে। এছাড়া ২৪ জন গ্লুকোমা রোগীকে অপারেশনসহ ১৬ জন ডায়াবেটিক রেটিনোপ্যাথি রোগীকে চোখে এভাষ্টিন ইঞ্জেকশন প্রদানের মাধ্যমে চিকিৎসা সেবা প্রদান করা হবে। অতঃপর কিছুদিন পর অপারেশনকৃত রোগীদেরকে ফলো-আপ করার ব্যবস্থা করা হবে।

☐ স্কুল সাইট টেস্টিং প্রোগ্রাম কার্যক্রমঃ

চাঁদপুর জেলার বিভিন্ন সরকারী প্রাথমিক বিদ্যালয়ের এবং গ্রামাঞ্চলের ৪০ টি গ্রাম কিংবা সরকারী প্রাথমিক / মাধ্যমিক বিদ্যালয়ে ছাত্র/ছাত্রীদের দৃষ্টিশক্তি পরীক্ষা কার্যক্রম পরিচালনা করা হবে। এই কার্যক্রমের মাধ্যমে ১৪,৮০০ জন ছাত্র/ছাত্রীকে তাদের অভিভাবকসহ সম্পূর্ণ বিনামূল্যে দৃষ্টিশক্তি পরীক্ষা করে প্রয়োজনীয় ঔষধ ও চশমা সরবরাহ এবং স্বাস্থ্য বিষয়ক ও খাদ্যাভ্যাস সম্পর্কে সচেতনামূলক উপদেশ দেয়া হবে।

☐ প্রাথমিক বিদ্যালয়ের শিক্ষকদের প্রাথমিক চক্ষু চিকিৎসা বিষয়ক প্রশিক্ষণ কর্মশালাঃ

৪০ টি সরকারী প্রাথমিক বিদ্যালয়ের ৮০ জন শিক্ষক/শিক্ষিকাকে নিয়ে “প্রাথমিক চক্ষু স্বাস্থ্য পরিচর্যা ও স্কুল ছাত্র/ছাত্রীদের দৃষ্টিশক্তি পরীক্ষা” বিষয়ক একদিনের একটি কর্মশালা হাসপাতালের অডিটোরিয়ামে আয়োজন করা হবে। এতে প্রয়োজনীয় শিক্ষা উপকরণ (ভিশন চার্ট, আতসী কাঁচ, চিকিৎসা নির্দেশিকা, নোটবুক, কলম ও ব্যাগ) ছাড়াও প্রত্যেক শিক্ষককে যাতায়াত ও সম্মানি ভাতা প্রদান করা হবে। এতে করে শিক্ষক/শিক্ষিকারা ছাত্র/ছাত্রীদের প্রাথমিক পর্যায়ে চক্ষু সমস্যাগুলো চিহ্নিত করতে সমর্থ হবেন এবং প্রয়োজনীয় চিকিৎসার পরামর্শ প্রদান অথবা আমাদের হাসপাতালে প্রেরণ করতে পারবেন।

☐ প্রাথমিক চক্ষু চিকিৎসা কেন্দ্রঃ

চাঁদপুরের নিকটতম উপজেলাসমূহে চক্ষু চিকিৎসার আধুনিক হাসপাতাল না থাকায় এবং দূর অঞ্চলের রোগীরা চাঁদপুরে এসে সময়মত চিকিৎসা নিতে সমস্যার সম্মুখীন হওয়ায় মাজহারুল হক বিএনএসবি আই হাসপাতালের পরিচালনায় ও তত্ত্বাবধানে চাঁদপুর জেলার মতলব (দঃ) উপজেলার নারায়নপুর বাজারে একটি প্রাথমিক চক্ষু চিকিৎসা কেন্দ্রের কার্যক্রম শুরু হয়েছে। এই কার্যক্রমের মাধ্যমে ৭,০০০ জন রোগীকে স্বল্প ও বিনামূল্যে প্রাথমিক চক্ষু চিকিৎসা সেবা প্রদানসহ অপারেশনযোগ্য ২২৪ জন ছানি রোগীকে হাসপাতালের নিজস্ব ব্যবস্থাপনায় হাসপাতালে এনে অপারেশন করা হবে ও রোগীদেরকে যথাস্থানে পৌঁছে দেওয়া হবে। মধ্যম পর্যায়ের অভিজ্ঞ চক্ষু বিষয়ক প্যারামেডিকের মাধ্যমে প্রদত্ত সেবা ছাড়া এই প্রাথমিক চক্ষু চিকিৎসা কেন্দ্রে কোন অপারেশন কার্যক্রম পরিচালনা করা হবে না। এই প্রাথমিক চক্ষু চিকিৎসা কেন্দ্রে শুধুমাত্র প্রাথমিক চিকিৎসা প্রদান ও চশমার ব্যবস্থাপত্র প্রদানসহ চোখের রোগ নির্ণয়ে প্রাথমিক কয়েকটি পরীক্ষা-নিরীক্ষার ব্যবস্থা রাখা হয়েছে। সরকারী কমিউনিটি ক্লিনিকের আদলে গড়ে তোলা এই সেবাকেন্দ্রের মাধ্যমে দূর অঞ্চলের চক্ষু রোগীরা অক্ষত্ব ঘোচাতে উপকৃত হবেন বলে আশা করা যায়।

☐ ভিশন সেন্টারঃ

চাঁদপুর জেলার উপজেলাসমূহে চক্ষু চিকিৎসার আধুনিক হাসপাতাল না থাকায় এবং দূর অঞ্চলের রোগীরা চাঁদপুরে এসে সময়মত চিকিৎসা নিতে সমস্যার সম্মুখীন হওয়ায় মাজহারুল হক বিএনএসবি আই হাসপাতালের পরিচালনায় ও তত্ত্বাবধানে জেলার হাজিগঞ্জ উপজেলায় একটি ভিশন সেন্টার স্থাপন করা হয়েছে। এই কার্যক্রমের মাধ্যমে ৬,৬০০ জন রোগীকে স্বল্প ও বিনামূল্যে প্রাথমিক চক্ষু চিকিৎসা সেবা প্রদানসহ অপারেশনযোগ্য ২২০ জন ছানি রোগীকে হাসপাতালের নিজস্ব ব্যবস্থাপনায় হাসপাতালে এনে অপারেশন করা হবে ও রোগীদেরকে যথাস্থানে পৌঁছে দেওয়া হবে। মধ্যম পর্যায়ের অভিজ্ঞ চক্ষু বিষয়ক

প্যারামেডিকের মাধ্যমে প্রদত্ত সেবা ছাড়া এই প্রাথমিক চক্ষু চিকিৎসা কেন্দ্রে কোন অপারেশন কার্যক্রম পরিচালনা করা হবে না। এই প্রাথমিক চক্ষু চিকিৎসা কেন্দ্রে শুধুমাত্র প্রাথমিক চিকিৎসা প্রদান ও চশমার ব্যবস্থাপত্র প্রদানসহ চোখের রোগ নির্ণয়ে প্রাথমিক কয়েকটি পরীক্ষা-নিরীক্ষার ব্যবস্থা রাখা হয়েছে। সরকারী কমিউনিটি ক্লিনিকের আদলে গড়ে তোলা এই সেবাকেন্দ্রের মাধ্যমে দূর অঞ্চলের চক্ষু রোগীরা অন্ধত্ব ঘোচাতে উপকৃত হবেন বলে আশা করা যায়।

☐ ভিশন সেন্টার মতলবঃ

চাঁদপুরের নিকটতম উপজেলাসমূহে চক্ষু চিকিৎসার আধুনিক হাসপাতাল না থাকায় এবং দূর অঞ্চলের রোগীরা চাঁদপুরে এসে সময়মত চিকিৎসা নিতে সমস্যার সম্মুখীন হওয়ায় মাজহারুল হক বিএনএসবি আই হাসপিটালের পরিচালনায় ও তত্ত্বাবধানে চাঁদপুর জেলার মতলব (উঃ) উপজেলার চেঙ্গাচর বাজারে একটি ভিশন সেন্টার স্থাপন করা হয়েছে। এই কার্যক্রমের মাধ্যমে ৬,৫০০ জন রোগীকে স্বল্প ও বিনামূল্যে প্রাথমিক চক্ষু চিকিৎসা সেবা প্রদানসহ অপারেশনযোগ্য ২০০ জন ছানি রোগীকে হাসপাতালের নিজস্ব ব্যবস্থাপনায় হাসপাতালে এনে অপারেশন করা হবে ও রোগীদেরকে যথাস্থানে পৌঁছে দেওয়া হবে। মধ্যম পর্যায়ের অভিজ্ঞ চক্ষু বিষয়ক প্যারামেডিকের মাধ্যমে প্রদত্ত সেবা ছাড়া এই প্রাথমিক চক্ষু চিকিৎসা কেন্দ্রে কোন অপারেশন কার্যক্রম পরিচালনা করা হবে না। এই প্রাথমিক চক্ষু চিকিৎসা কেন্দ্রে শুধুমাত্র প্রাথমিক চিকিৎসা প্রদান ও চশমার ব্যবস্থাপত্র প্রদানসহ চোখের রোগ নির্ণয়ে প্রাথমিক কয়েকটি পরীক্ষা-নিরীক্ষার ব্যবস্থা রাখা হয়েছে। সরকারী কমিউনিটি ক্লিনিকের আদলে গড়ে তোলা এই সেবাকেন্দ্রের মাধ্যমে দূর অঞ্চলের চক্ষু রোগীরা অন্ধত্ব ঘোচাতে উপকৃত হবেন বলে আশা করা যায়।

☐ গরীব রোগীদের চিকিৎসা সেবা কার্যক্রমঃ

মাজহারুল হক বিএনএসবি আই হাসপিটালে প্রতিদিন আগত মোট আউটডোর ও ইনডোর রোগীর ২০% রোগীকে সম্পূর্ণ বিনামূল্যে প্রয়োজনীয় চিকিৎসা সেবা প্রদান করা হবে। এ কার্যক্রমের আওতায় ১০,২০০ জন রোগীকে বহির্বিভাগে চিকিৎসা ও ১,৭৭৬ জনকে ছানি ও চোখের অন্যান্য অপারেশন করা হবে।

☐ বিশেষায়িত গ্লুকোমা ইউনিট স্থাপন কার্যক্রমঃ

মাজহারুল হক বিএনএসবি চক্ষু হাসপাতালে প্রত্যন্ত অঞ্চলের রোগীদেরকে গ্লুকোমা রোগ বিষয়ে স্বল্পমূল্যে এবং বিনামূল্যে উন্নত, আধুনিক এবং মানসম্মত চিকিৎসা সেবা প্রদানের লক্ষ্যে গ্লুকোমা বিভাগটি স্থাপন করা হবে। বর্তমানে গ্লুকোমা রোগের প্রকোপ বৃদ্ধি পওয়ায় চোখের প্রেসারজনিত সমস্যা অধিকহারে পরিলক্ষিত হচ্ছে। উক্ত রোগটিকে প্রাথমিক ধাপে নির্নন, পরীক্ষা এবং চিকিৎসা করার উদ্দেশ্যে আধুনিক যন্ত্রপাতির সমন্বয়ে একটি বিশেষায়িত গ্লুকোমা ইউনিট স্থাপন করা হবে, যা অত্র অঞ্চলের রোগীকে চোখের সেবা প্রদান করবে। প্রকল্প মেয়াদকালে হাসপাতালে আগত ৩,০০০ জন রোগীকে উক্ত ইউনিটের আওতায় বিনামূল্যে চিকিৎসা সেবা প্রদান করা হবে এবং ১৬৮ জনকে গ্লুকোমা অপারেশনের মাধ্যম দৃষ্টিশক্তি পুনরুদ্ধার করা হবে।

☐ চিকিৎসা কর্মকর্তা-কর্মচারীদের প্রশিক্ষণ কার্যক্রমঃ

ক. উপরোল্লিখিত যাবতীয় চক্ষুসেবা কার্যক্রম পরিচালনার জন্য দক্ষ ও প্রশিক্ষিত জনবলের প্রয়োজন। এ লক্ষ্যে ০১ জন চিকিৎসক ও ১ জন অফথ্যালমিক প্যারামেডিক কে অফথ্যালমোলজি বিষয়ে পোস্ট গ্রাজুয়েশন ডিগ্রী অর্জনের লক্ষ্যে উচ্চতর প্রশিক্ষণ প্রদান করা হবে।

খ. প্রকল্পটি সহযোগী এনজিও'র মাধ্যমে বাস্তবায়িত হবে কিনা, হলে সংলগ্নী- 'ক' মোতাবেক প্রত্যেক সহযোগী এনজিও'র তথ্য দিন

➔ প্রকল্পটি কোন সহযোগী এনজিও'র মাধ্যমে বাস্তবায়িত হবে না।

গ. সংলগ্নী 'খ' তে প্রত্যেক ব্যক্তির (যারা প্রকল্প থেকে বেতন ভাতা ও সম্মানী গ্রহণ করবেন) নিয়োগ সংক্রান্ত তথ্য দাখিল করুন

➔ সংলগ্নী - 'খ' দাখিল করা হল।

ঘ. অনুদানের অর্থ যে কোন নামেই হোক না কেন ঘূর্ণায়মান হলে নিমোক্ত তথ্যাদি প্রদান করুন

অ) টাকার পরিমাণ	ঃ প্রযোজ্য নয়
আ) সুদের হার ও সুদ হিসাব পদ্ধতি	ঃ প্রযোজ্য নয়
ই) দাতা সংস্থার/ঘূর্ণায়মান তহবিল ব্যবহারে সুস্পষ্ট নির্দেশনা (যদি থাকে)	ঃ প্রযোজ্য নয়
ঈ) প্রকল্প সমাপ্তির পর এ অর্থ কিভাবে ব্যবহার হবে তা উল্লেখ করুন	ঃ প্রযোজ্য নয়

ঙ. নির্মাণসংক্রান্ত বিস্তারিত তথ্য সংলগ্নী- 'গ' তে প্রদান করুন

➔ প্রযোজ্য নয়।

চ. খাত/উপখাত ভিত্তিক বরাদ্দ সংলগ্নী- 'ঘ' তে প্রদান করুন

➔ সংলগ্নী - 'ঘ' দাখিল করা হল।

ছ. প্রকল্পটি সমাপ্তির পর প্রকল্পটি কিভাবে টিকে থাকবে ও পরিচালিত হবে উল্লেখ করুন

➔ প্রকল্প কার্যক্রম সমাপ্তির পর আরো বেশি সংখ্যক গরীব রোগীকে সহযোগিতা করার জন্য নতুন বছরে পূর্ণ প্রকল্প পরিকল্পনা গ্রহন করা হবে। মাজহারুল হক বিএনএসবি আই হসপিটাল এর নিজস্ব সেবা কার্যক্রমের আওতায় উপকারভোগী সকলকে সারা বছরই চক্ষু চিকিৎসা সেবা প্রদান করা হবে। কার্যনিবাহী পরিষদের নিয়ন্ত্রনে ও চীফ কনসালটেন্ট এর তত্ত্বাবধানে প্রকল্প কার্যক্রম হতে উপকারভোগীদের নিয়মিত খোঁজ-খবর নেওয়া, পূর্ববাসনের ব্যবস্থা ও পরামর্শ প্রদান করা হবে। দাতা সংস্থা হতে পূর্ণরায় প্রকল্প বরাদ্দ পেলে আরো বেশি সংখ্যক উপকারভোগীকে সেবা পৌঁছে দেয়া সম্ভব হবে। সে লক্ষ্যে নিজস্ব অর্থায়নের পাশাপাশি দাতা সংস্থার নিকট প্রকল্প প্রস্তাবনা দাখিল করা হবে।

৯. সুশাসন ও স্বচ্ছতা :

ক. প্রকল্পটি এলাকার জনগণ ও সংশ্লিষ্ট সরকারী ও বেসরকারী ব্যক্তিবর্গের সাথে পরামর্শক্রমে প্রণয়ন করা হয়েছে কিনা, হলে সংক্ষিপ্ত বর্ণনা

➔ প্রকল্পটি প্রণয়ন করার আগে কর্ম এলাকার সম্ভাব্য উপকারভোগী জনগণ, নেতৃস্থানীয় জনগণ ও সরকারী/বেসরকারী ব্যক্তিবর্গ ও প্রতিষ্ঠানের সাথে পরামর্শ করা হয়েছে। দাতা সংস্থার পরামর্শক্রমে প্রকল্প এলাকা সম্পর্কে প্রয়োজনীয় তথ্য প্রদান করা হয়েছে।

খ. অন্যান্য এনজিও এবং সরকারী চালু কর্মকান্ড (যদি থাকে) বিবেচনান্তে কাজের ও কর্মএলাকার দ্বৈততা এড়ানোর কি কি ব্যবস্থা গৃহীত হয়েছে উল্লেখ করুন।

➔ প্রকল্প কর্ম এলাকায় অন্য কোন এনজিও একই ধরনের কর্মকান্ড পরিচালনা করে না বিধায় কর্ম এলাকায় দ্বৈততা হবার সুযোগ নেই।

গ. এ প্রকল্পটি বা একই ধরনের প্রকল্প ইতিপূর্বে দাখিল করা হয়েছিল কিনা এবং সরকার কর্তৃক তা অননুমোদিত বা পরবর্তিতে বাতিল করা হয়েছিল কিনা :

➔ ইতিপূর্বে একই ধরনের প্রকল্প কার্যক্রম ২০২৩-২৪ অর্থ বছরের জন্য দাখিল করা হয়েছিল এবং তা সরকার কর্তৃক অননুমোদিত হয়েছিল। (সূত্রঃ ০৩.০৭.২৬৬৬.৬৬২.৬৮.০৩৪.২০২৩-৬৮, তারিখ-৩০/০৮/২০২৩ ইং)।

ঘ. সংস্থা স্বেচ্ছায় বা তথ্য অধিকার আইনের কারণে নিম্নবর্ণিত তথ্যাবলী জনসম্মুখে প্রকাশ করতে ইচ্ছুক কিনা (ডিসক্লোজার পলিসি)

ক্র. ইং	তথ্যাবলী	হ্যাঁ	না
১	প্রকল্প ছক (এফডি-৬)	✓	
২	হিসাব এবং নিরীক্ষা প্রতিবেদন	✓	
৩	বার্ষিক প্রতিবেদন	✓	
৪	প্রত্যেক কর্মএলাকার বাজেটসহ কর্মপরিকল্পনা	✓	
৫	উপকারভোগীদের ডাটাবেইজ	✓	
৬	প্রকল্পের output details	✓	
৭	মানবসম্পদ সংক্রান্ত তথ্যাবলি	✓	
৮	সংস্থার নির্বাহী কমিটির তথ্যাবলি	✓	
৯	যোগাযোগ মাধ্যম: টেলিফোন, মোবাইল, ই-মেইল ইত্যাদি	✓	
১০	তথ্য কর্মকর্তা	✓	
১১	অভিযোগ বহি ও অভিযোগ নিষ্পত্তি	✓	

১০. প্রকল্পটি ইতিপূর্বে সমাপ্ত কোন প্রকল্পের সম্প্রসারিত বা নতুন ফেইজ কিনা, হলে নিচের তথ্যসমূহ প্রদান করুন :

➔ হ্যাঁ।

ক. সংলগ্নী - 'ঙ' তে পূর্বের প্রকল্পের লক্ষ্যমাত্রা ও অর্জন উল্লেখ করুন

➔ সংলগ্নী - 'ঙ' মতে পূর্বের প্রকল্পের লক্ষ্যমাত্রা ও অর্জন উল্লেখ করা হল।

খ. প্রকল্পটি নিরীক্ষিত কিনা, হলে কত তারিখে নিরীক্ষা প্রতিবেদন দাখিল করা হয়েছে

→ প্রকল্পের নিরীক্ষার কাজ চলমান রয়েছে এবং দ্রুত সময়ের মধ্যে নিরীক্ষা প্রতিবেদন ব্যুরোতে জমা দেওয়া হবে।
গ. সম্প্রসারিত প্রকল্প/নতুন ফেইজ প্রকল্প গ্রহণের কারণসমূহ

→ আরো অধিক সংখ্যক রোগীদের চক্ষু স্বাস্থ্যসেবা নিশ্চিতকল্পে প্রকল্প গ্রহণ করা হয়েছে।

১১. প্রকল্পের আর্থিক সংস্থান :

ক. বিদেশ থেকে প্রাপ্ত অনুদান (বাংলাদেশী টাকায় পরিবর্তিত)	:	১,৭০,০০,০৩৪/-
খ. পূর্ববর্তী প্রকল্পের অব্যয়িত টাকার পরিমাণ	:	৫৯,৯১৪/-
গ. স্থানীয় অনুদান (সংস্থার নিজস্ব)	:	১,৬৫,৬৩,৬১৪/-
ঘ. স্থানীয় অনুদান (অন্যান্য উৎস থেকে)	:	প্রযোজ্য নয়
প্রাক-মোট	:	
সর্বমোট	:	৩,৩৬,২৩,৫৬২/-

ঙ. স্থানীয় অনুদানের উৎসসমূহ কি কি এবং কোন উৎস থেকে কত টাকা :

→ সংস্থার নিজস্ব ফাড থেকে প্রকল্পে স্থানীয় অনুদান দেওয়া হবে।

ক্রম	আয়ের উৎস	রোগী (জন)	রেট	আয় (টাকা)	মোট আয়
০১	বর্ষবিভাগ টিকিট বিক্রয়	৩০,০০০	৬০	১৮,০০,০০০/-	১,৬৫,৬৩,৬১৪/-
০২	ল্যাবরেটরী পরীক্ষা-নিরীক্ষা	২০,০০০	১০০	২০,০০,০০০/-	
০৩	ছানি অপারেশন	৩,৮২৫	৩,৫০০	১,৩৩,৭৪,১১৪/-	
০৪	অন্যান্য অপারেশন	১০০	২০০০	২,০০,০০০/-	

১২. বিস্তারিত বাজেট বিবরণ :

ক্র.নং	খাত	পরিমাণ	একক মূল্য	মোট
১	বেতন ও ভাতাদি:			
১.০১	প্রকল্প কর্মচারীদের বেতন (দেশী) (বিস্তারিত এই টেবিলের নিম্নে বিশেষ দৃষ্টব্য দেখুন)	১	৯৮,৬১,০৭৩	৯৮,৬১,০৭৩
১.০২	প্রকল্প কর্মচারীদের বেতন (দেশী) প্রশাসনিক ব্যয়	১	১,১০,২৬৫	১,১০,২৬৫
	মোট (০১.০০):		৯৯,৭১,৩৩৮	৯৯,৭১,৩৩৮
২	সরবরাহ ও সেবা:			
২.০১	ভ্রমণ/দৈনিক ভাতা ব্যয় (অভ্যন্তরীণ) (বিস্তারিত এই টেবিলের নিম্নে বিশেষ দৃষ্টব্য দেখুন)	১	১০,৪৬,১৫০	১০,৪৬,১৫০
২.০২	ভাড়া অফিস	১	৩,৭২,০০০	৩,৭২,০০০
২.০৩	বিদ্যুৎ	১	৭৭,৪০০	৭৭,৪০০
২.০৪	প্রচার ও বিজ্ঞাপন	১	২,২৯,৭০০	২,২৯,৭০০
২.০৫	স্টেশনারী, সীল ও স্ট্যাম্পস	১	২,০০,৯০০	২,০০,৯০০
২.০৬	আপ্যায়ন ব্যয় ও রোগীর খাদ্য	১	৩,৭৪,১৩০	৩,৭৪,১৩০
২.০৭	ডাক/কুরিয়ার/পার্সেল/সানড্রি এক্সপেসেস	১	৪২,০০০	৪২,০০০
২.০৮	পরিবহন ব্যয় (বিস্তারিত এই টেবিলের নিম্নে বিশেষ দৃষ্টব্য দেখুন)	১	১৫,৭০,০৯০	১৫,৭০,০৯০



২.০৯	অডিট		৬০,০০০	৬০,০০০
২.১০	শিক্ষা উপকরণ	১	৪১,৪০০	৪১,৪০০
২.১১	ইউনিফর্ম	১	৩৫,০০০	৩৫,০০০
২.১২	প্রশিক্ষণ সংক্রান্ত ব্যয়	১	৪,৪৫,০০০	৪,৪৫,০০০
২.১৩	টীকা ও ঊষধ (বিস্তারিত এই টেবিলের নিম্নে বিশেষ দৃষ্টব্যে দেখুন)	১	৬৪,৫৪,৮৯০	৬৪,৫৪,৮৯০
২.১৪	চিকিৎসা ব্যয় (বিস্তারিত এই টেবিলের নিম্নে বিশেষ দৃষ্টব্যে দেখুন)	১	৪০,৬০,৩৯৪	৪০,৬০,৩৯৪
২.১৫	অন্যান্য ব্যয়	১	৩৩,৯৮০	৩৩,৯৮০
	মোট (০২.০০):		১,৫০,৪৩,০৩৪	১,৫০,৪৩,০৩৪
০৩.০০	মূলধন ব্যয়: সংলগ্নী -চ			
৩.০১	গুকোমা ইউনিটের যন্ত্রপাতি ও সরঞ্জাম ক্রয়	১	৮০,৭০,০০০	৮০,৭০,০০০
৩.০২	ফার্নিচার ও আসভাবপত্র ক্রয়	১	১,২০,০০০	১,২০,০০০
৩.০৩	অফিস যন্ত্রপাতি ক্রয়	১	১,০১,০০০	১,০১,০০০
	মোট (০৩.০০):		৮২,৯১,০০০	৮২,৯১,০০০
৪	মেরামত, সংরক্ষণ ও পুনর্বাসন:			
৪.০১	মোটর যানবাহন (বিস্তারিত এই টেবিলের নিম্নে বিশেষ দৃষ্টব্যে দেখুন)	১	১,৩২,১০০	১,৩২,১০০
৪.০২	যন্ত্রপাতি ও সরঞ্জাম (বিস্তারিত এই টেবিলের নিম্নে বিশেষ দৃষ্টব্যে দেখুন)	১	১,৮৬,০৯০	১,৮৬,০৯০
	মোট (০৪.০০):		৩,১৮,১৯০	৩,১৮,১৯০
	সর্বমোট: (০১.০০+০২.০০+০৩.০০+০৪.০০):		৩,৩৬,২৩,৫৬২	৩,৩৬,২৩,৫৬২

বিশেষ দৃষ্টব্যঃ ক্রম নং ০১.০১ঃ বিভিন্ন প্রকল্প কার্যক্রমে অন্তর্ভুক্ত কর্মীদের জন্য বরাদ্দকৃত বেতন বিবরণ

১. ভ্রাম্যমান চক্ষু শিবির কার্যক্রম						
ক্রম	প্রকল্প অন্তর্ভুক্ত কর্মীদের বিবরণ	কর্মীদের ব্যবহৃত কর্ম দিবস	পদানুযায়ী কর্মীদের মাসিক বেতন	বাৎসরিক বেতন	দৈনিক বেতন	নেট বেতন (টাকা)
ক	খ	গ	ঘ	ঙ=(ঘX১২)	চ=(ঙ/২৯২)	ছ=(গXচ)
১	ডাক্তার	৫	১২৭,১৭০	১,৫২৬,০৪০	৫,২২৬	২৬,১৩১
২	প্যারামেডিক	১৫	৪১,৯৭০	৫০৩,৬৪০	১,৭২৫	২৫,৮৭২
৩	ড্রাইভার	২	৩৬,১০০	৪৩৩,২০০	১,৪৮৪	২,৯৬৭
৪	মেইল হেলপার	৮	৩১,১৭৫	৩৭৪,১০০	১,২৮১	১০,২৪৯
৫	পরিচ্ছন্নতা কর্মী	৫	৩১,১৭৫	৩৭৪,১০০	১,২৮১	৬,৪০৬
৬	প্রকল্প কর্মকর্তা	২	৯৫,১৩৫	১,১৪১,৬২০	৩,৯১০	৭,৮১৯
৭	কাউন্সিলর	২	৩৬,২৮৫	৪৩৫,৪২০	১,৪৯১	২,৯৮২
৮	সিস্টেম অফিসার	১	৪২,৭৩০	৫১২,৭৬০	১,৭৫৬	১,৭৫৬
৯	কুক	৪	৩৬,১০০	৪৩৩,২০০	১,৪৮৪	৫,৯৩৪
একটি কার্যক্রমে মোট বেতন						৯০,১১৭
১০ টি কার্যক্রমে মোট বেতন (৯০,১১৭*১০)						৯,০১,১৬৯

Am

২. কম্প্রিহেনসীভ চক্ষু শিবির কার্যক্রম						
ক্রম	প্রকল্প অন্তর্ভুক্ত কর্মীদের বিবরণ	কর্মীদের ব্যবহৃত কর্ম দিবস	পদানুযায়ী কর্মীদের মাসিক বেতন	বাৎসরিক বেতন	দৈনিক বেতন	নেট বেতন (টাকা)
ক	খ	গ	ঘ	ঙ=(ঘX১২)	চ=(ঙ/২৯২)	ছ=(গXচ)
১	ডাক্তার	৬	১২৭,১৭০	১,৫২৬,০৪০	৫,২২৬	৩১,৩৫৭
২	প্যারামেডিক	১৬	৪১,৯৭০	৫০৩,৬৪০	১,৭২৫	২৭,৫৯৭
৩	রিফ্রেকশনিষ্ট	৩	৪১,৯৭০	৫০৩,৬৪০	১,৭২৫	৫,১৭৪
৪	ড্রাইভার	২	৩৬,১০০	৪৩৩,২০০	১,৪৮৪	২,৯৬৭
৫	মেইল হেলপার	১০	৩১,১৭৫	৩৭৪,১০০	১,২৮১	১২,৮১২
৬	পরিচ্ছন্নতা কর্মী	৫	৩১,১৭৫	৩৭৪,১০০	১,২৮১	৬,৪০৬
৭	প্রকল্প কর্মকর্তা	২	৯৫,১৩৫	১,১৪১,৬২০	৩,৯১০	৭,৮১৯
৮	কাউন্সিলর	৩	৩৬,২৮৫	৪৩৫,৪২০	১,৪৯১	৪,৪৭৩
৯	সিস্টেম অফিসার	২	৪২,৭৩০	৫১২,৭৬০	১,৭৫৬	৩,৫১২
১০	কুক	৪	৩৬,১০০	৪৩৩,২০০	১,৪৮৪	৫,৯৩৪
একটি কার্যক্রমে মোট বেতন						১,০৮,০৫২
৮ টি কার্যক্রমে মোট বেতন (১,০৮,০৫২*৮)						৮,৬৪,৪৪১
৩. স্কুল সাইট টেস্টিং প্রোগ্রাম কার্যক্রম						
ক্রম	প্রকল্প অন্তর্ভুক্ত কর্মীদের বিবরণ	কর্মীদের ব্যবহৃত কর্ম দিবস	পদানুযায়ী কর্মীদের মাসিক বেতন	বাৎসরিক বেতন	দৈনিক বেতন	নেট বেতন
ক	খ	গ	ঘ	ঙ=(ঘX১২)	চ=(ঙ/২৯২)	ছ=(গXচ)
১	ডাক্তার	১	১২০,৭২০	১,৪৪৮,৬৪০	৪,৯৬১	৪,৯৬১
২	প্যারামেডিক	১	৪১,৯৬৫	৫০৩,৫৮০	১,৭২৫	১,৭২৫
৩	রিফ্রেকশনিষ্ট	১	৪১,৯৬৫	৫০৩,৫৮০	১,৭২৫	১,৭২৫
৪	প্রোগ্রাম অফিসার	১	৯৪,৬৯৫	১,১৩৬,৩৪০	৩,৮৯২	৩,৮৯২
৫	মেইল হেলপার	১	৩১,১৭৫	৩৭৪,১০০	১,২৮১	১,২৮১
৬	ড্রাইভার	১	৩৬,১০০	৪৩৩,২০০	১,৪৮৪	১,৪৮৪
একটি কার্যক্রমে মোট বেতন						১৫,০৬৭
৪০ টি কার্যক্রমে মোট বেতন (১৫,০৬৭*৪০)						৬,০২,৬৬৩
৪. প্রাথমিক চক্ষু চিকিৎসা কেন্দ্র						
ক্রম	প্রকল্প অন্তর্ভুক্ত কর্মীদের বিবরণ	কর্মীদের ব্যবহৃত কর্ম দিবস	পদানুযায়ী কর্মীদের মাসিক বেতন	বাৎসরিক বেতন	দৈনিক বেতন	নেট বেতন
ক	খ	গ	ঘ	ঙ=(ঘX১২)	চ=(ঙ/২৯২)	ছ=(গXচ)
অ. স্থায়ী কর্মী						
১	সুপারভাইজার	১২ মাস	৩৮,৭৪৫	৪৬৪,৯৪০	১,৫৯২	৪,৬৪,৯৪০
২	রিফ্রেকশনিষ্ট	১২ মাস	৩১,৭৯৫	৩৮১,৫৪০	১,৩০৭	৩,৮১,৫৪০
৩	মেইল হেলপার	২ জন ১২ মাস	১৮,০০০	২১৬,০০০	৭৪০	৪,৩২,০০০
৪	পরিচ্ছন্নতা কর্মী	১২ মাস	১৯,২৪৫	২৩০,৯৪০	৭৯১	২,৩০,৯৪০
মোট টাকা (অ)						১৫,০৯,৪২০
আ. খন্ডকালীন কর্মী						
১	ডাক্তার-বর্ধিবিভাগ	২৪ দিন	৬৭,৪০০	৮০৮,৮০০	২,৭৭০	৬৬,৪৭৭
২	ডাক্তার-ওটি	১২ দিন	৬৭,৪০০	৮০৮,৮০০	২,৭৭০	৩৩,২৩৮
৩	ওটি ষ্ট্যাফ	২৪ দিন	৩০,২৭০	৩৬৩,২৪০	১,২৪৪	২৯,৮৫৫
৪	মেইল হেলপার	১২ দিন	২৪,৪০০	২৯২,৮০০	১,০০৩	১২,০৩৩
৫	ড্রাইভার	২৪ দিন	১৯,৬২৫	২৩৫,৫০০	৮০৭	১৯,৩৫৬
মোট টাকা (আ)						১,৬০,৯৫৮

ই. হিসাব রক্ষক কাম অফিস সহকারী						
১	হিসাব রক্ষক	১২ মাস	২২,৮৬০	২৭৪,৩২০	৯৩৯	২৭৪,৩২০
মোট টাকা (ই)						২,৭৪,৩২০
মোট টাকা (অ+আ+ই)						১৯,৪৪,৬৯৮

৫. সেটআপ গুকেমা ইউনিট						
ক্রম	প্রকল্প অন্তর্ভুক্ত কর্মীদের বিবরণ	কর্মীদের ব্যবহৃত কর্ম দিবস	পদানুযায়ী কর্মীদের মাসিক বেতন	বাৎসরিক বেতন	দৈনিক বেতন	নেট বেতন
ক	খ	গ	ঘ	ঙ=(ঘX৯)	চ=(ঙ/২৯২)	ছ=(গXঙ)
অ. স্থায়ী কর্মী						
১	গুকোমা স্পেশালিষ্ট	১২ মাস	১,১৪,৯৬৯	১৩,৭৯,৬২৮	৪,৭২৫	১৩,৭৯,৬২৮
২	সিনিয়র প্যারামেডিক	১২ মাস	৩৯,৯৬৫	৪,৭৯,৫৮০	১,৬৪২	৪,৭৯,৫৮০
৩	কাউন্সিলর	১২ মাস	২৬,২৫০	৩,১৫,০০০	১,০৭৯	৩,১৫,০০০
৪	মেইল হেলপার	১২ মাস	১৫,২২৫	১,৮২,৭০০	৬২৬	১,৮২,৭০০
৫	পরিচ্ছন্নতা কর্মী	১২ মাস	১৩,১২৫	১,৫৭,৫০০	৫৩৯	১,৫৭,৫০০
মোট টাকা (অ)						২৫,১৪,৪০৮

৬. ভিশন সেন্টার						
ক্রম	প্রকল্প অন্তর্ভুক্ত কর্মীদের বিবরণ	কর্মীদের ব্যবহৃত কর্ম দিবস	পদানুযায়ী কর্মীদের মাসিক বেতন	বাৎসরিক বেতন	দৈনিক বেতন	নেট বেতন
ক	খ	গ	ঘ	ঙ=(ঘX৯)	চ=(ঙ/২৯২)	ছ=(গXঙ)
অ. স্থায়ী কর্মী						
১	সুপারভাইজার	১২ মাস	৩৮,৭৪৫	৪৬৪,৯৪০	১,৫৯২	৪৬৪,৯৪০
২	রিফ্রেকশনিষ্ট	১২ মাস	২৭,৫৫৫	৩৩০,৬৬০	১,১৩২	৩৩০,৬৬০
৩	মেইল হেলপার	১২ মাস	১৮,০০০	২১৬,০০০	৭৪০	২১৬,০০০
৪	পরিচ্ছন্নতা কর্মী	১২ মাস	১৯,২৪৫	২৩০,৯৪০	৭৯১	২৩০,৯৪০
মোট টাকা (অ)						১২,৪২,৫৪০

আ. হিসাব রক্ষক কাম অফিস সহকারী						
১	হিসাব রক্ষক	১২ মাস	২২,৮৬০	২৭৪,৩২০	৯৩৯	২৭৪,৩২০
মোট টাকা (আ)						২,৭৪,৩২০
মোট টাকা (অ+আ)						১৫,১৬,৮৬০

৭. ভিশন সেন্টার মতলব						
ক্রম	প্রকল্প অন্তর্ভুক্ত কর্মীদের বিবরণ	কর্মীদের ব্যবহৃত কর্ম দিবস	পদানুযায়ী কর্মীদের মাসিক বেতন	বাৎসরিক বেতন	দৈনিক বেতন	নেট বেতন
ক	খ	গ	ঘ	ঙ=(ঘX৯)	চ=(ঙ/২৯২)	ছ=(গXঙ)
অ. স্থায়ী কর্মী						
১	সুপারভাইজার	১২ মাস	৩৮,৭৪৫	৪৬৪,৯৪০	১,৫৯২	৪৬৪,৯৪০
২	রিফ্রেকশনিষ্ট	১২ মাস	২৭,৫৫৫	৩৩০,৬৬০	১,১৩২	৩৩০,৬৬০
৩	মেইল হেলপার	১২ মাস	১৮,০০০	২১৬,০০০	৭৪০	২১৬,০০০
৪	পরিচ্ছন্নতা কর্মী	১২ মাস	১৯,২৪৫	২৩০,৯৪০	৭৯১	২৩০,৯৪০
মোট টাকা (অ)						১২,৪২,৫৪০
আ. হিসাব রক্ষক কাম অফিস সহকারী						
১	হিসাব রক্ষক	১২ মাস	২২,৮৬০	২৭৪,৩২০	৯৩৯	২৭৪,৩২০

[Handwritten Signature]

মোট টাকা (আ)	২,৭৪,৩২০
মোট টাকা (অ+আ)	১৫,১৬,৮৬০
বিভিন্ন প্রকল্প কার্যক্রমে অন্তর্ভুক্ত কর্মীদের জন্য বরাদ্দকৃত বেতন (১+২+৩+৪+৫+৬+৭)	৯৮,৬১,০৭৩

ক্রম নং ০২.০১৪ বিভিন্ন প্রকল্প কার্যক্রমে অন্তর্ভুক্ত কর্মীদের জন্য বরাদ্দকৃত ভ্রমণ/দৈনিক ভাতা ব্যয় (অভ্যন্তরীণ) বিবরণ

১. ভ্রাম্যমান চক্ষু শিবির কার্যক্রম				
ক্রম	প্রকল্প অন্তর্ভুক্ত কর্মীদের বিবরণ	কর্মীদের ব্যবহৃত কর্ম দিবস	পদানুযায়ী কর্মীদের টিএ/ডিএ	নেট টিএ/ডিএ (টাকা)
ক	খ	গ	ঘ	ঙ=(গXঘ)
১	ডাক্তার	৫	১,১০৫	৫,৫২৫
২	প্যারামেডিক	১৫	৭৬০	১১,৪০০
৩	ড্রাইভার	২	৫১৫	১,০৩০
৪	মেইল হেলপার	৮	৪৩০	৩,৪৪০
৫	পরিচ্ছন্নতা কর্মী	৫	৪৩০	২,১৫০
৬	প্রকল্প কর্মকর্তা	২	১,০০০	২,০০০
৭	কাউন্সিলর	২	৭৩৫	১,৪৭০
৮	সিস্টেম অফিসার	১	৮৯৫	৮৯৫
৯	কুক	৪	৪৩০	১,৭২০
একটি কার্যক্রমে মোট টিএ/ডিএ				২৯,৬৩০
১০ টি কার্যক্রমে মোট টিএ/ডিএ (২৯,৬৩০*১০)				২,৯৬,৩০০
২. কম্পিউটার চক্ষু শিবির কার্যক্রম				
ক্রম	প্রকল্প অন্তর্ভুক্ত কর্মীদের বিবরণ	কর্মীদের ব্যবহৃত কর্ম দিবস	পদানুযায়ী কর্মীদের টিএ/ডিএ	নেট টিএ/ডিএ (টাকা)
ক	খ	গ	ঘ	ঙ=(গXঘ)
১	ডাক্তার	৬	১,১০৫	৬,৬৩০
২	প্যারামেডিক	১৬	৭৬০	১২,১৬০
৩	রিফ্রেকশনিষ্ট	৩	৭৬০	২,২৮০
৪	ড্রাইভার	২	৫১৫	১,০৩০
৫	মেইল হেলপার	১০	৪৩০	৪,৩০০
৬	পরিচ্ছন্নতা কর্মী	৫	৪৩০	২,১৫০
৭	প্রকল্প কর্মকর্তা	২	১,০০০	২,০০০
৮	কাউন্সিলর	৩	৭৩৫	২,২০৫
৯	সিস্টেম অফিসার	১	৮৯৫	৮৯৫
১০	কুক	৪	৪৩০	১,৭২০
একটি কার্যক্রমে মোট টিএ/ডিএ				৩৫,৩৭০
৮ টি কার্যক্রমে মোট টিএ/ডিএ (৩৫,৩৭০*৮)				২৮২,৯৬০
৩. স্কুল সাইট টেস্টিং প্রোগ্রাম কার্যক্রম				
ক্রম	প্রকল্প অন্তর্ভুক্ত কর্মীদের বিবরণ	কর্মীদের ব্যবহৃত কর্ম দিবস	পদানুযায়ী কর্মীদের টিএ/ডিএ	নেট টিএ/ডিএ (টাকা)

Am

ক	খ	গ	ঘ	ঙ=(গXঘ)
১	ডাক্তার	১	১,১০৫	১,১০৫
২	প্যারামেডিক	১	৬৭০	৬৭০
৩	রিফ্রেকশনিষ্ট	১	৬৭০	৬৭০
৪	প্রকল্প কর্মকর্তা	১	১,০০০	১,০০০
৫	মেইল হেলপার	১	৪৯০	৪৯০
৬	ড্রাইভার	১	৪৯০	৪৯০
একটি কার্যক্রমে মোট টিএ/ডিএ				৪,৪২৫
৪০ টি কার্যক্রমে মোট টিএ/ডিএ (৪,৪২৫*৪০)				১৭৭,০০০

৪. প্রাথমিক চক্ষু চিকিৎসা কেন্দ্র

ক্রম	প্রকল্প অন্তর্ভুক্ত কর্মীদের বিবরণ	কর্মীদের ব্যবহৃত কর্ম দিবস	পদানুযায়ী কর্মীদের টিএ/ডিএ	নেট টিএ/ডিএ (টাকা)
ক	খ	গ	ঘ	ঙ=(গXঘ)

অ. খন্ডকালীন কর্মী

১	ডাক্তার-বর্হিবিভাগ	২৪	৯৮৫	২৩,৬৪০
২	ডাক্তার-ওটি	২৪	১,১০০	২৬,৪০০
৩	ওটি ষ্ট্র্যাফ	৪৮	৭৩০	৩৫,০৪০
৪	মেইল হেলপার	২৪	৬২০	১৪,৮৮০
৫	ড্রাইভার	২৪	৫৫০	১৩,২০০
মোট টাকা (অ)				১১৩,১৬০

আ. কমিউনিটি ক্যাটারেক্ট জিনিং পোছাম

১	প্যারামেডিক	৪৮	৭৩০	৩৫,০৪০
২	মেইল হেলপার	৯৬	৪৩০	৪১,২৮০
মোট টাকা (আ)				৭৬৩২০
মোট টাকা (অ+আ)				১৮৯,৪৮০

৫. ভিশন সেন্টার

ক্রম	প্রকল্প অন্তর্ভুক্ত কর্মীদের বিবরণ	কর্মীদের ব্যবহৃত কর্ম দিবস	পদানুযায়ী কর্মীদের টিএ/ডিএ	নেট টিএ/ডিএ (টাকা)
ক	খ	গ	ঘ	ঙ=(গXঘ)

অ. কমিউনিটি ক্যাটারেক্ট জিনিং পোছাম ফর ভিশন সেন্টার

১	প্যারামেডিক	২৪	৭৩০	১৭,৫২০
২	মেইল হেলপার	২৪	৪৩৫	১০,৪৪০
মোট টাকা (অ)				২৭,৯৬০

৬. ভিশন সেন্টার মতলব

ক্রম	প্রকল্প অন্তর্ভুক্ত কর্মীদের বিবরণ	কর্মীদের ব্যবহৃত কর্ম দিবস	পদানুযায়ী কর্মীদের টিএ/ডিএ	নেট টিএ/ডিএ (টাকা)
ক	খ	গ	ঘ	ঙ=(গXঘ)

অ. কমিউনিটি ক্যাটারেক্ট জিনিং পোছাম ফর ভিশন সেন্টার

১	প্যারামেডিক	২৪	৭৩০	১৭,৫২০
---	-------------	----	-----	--------

Amir

২	মেইল হেলপার	২৪	৪৩৫	১০,৪৪০
মোট টাকা (অ)				২৭,৯৬০

৭. টিচার্স ডেমোনেস্ট্রেশন পোগ্রাম				
ক্রম	প্রকল্প অন্তর্ভুক্ত কর্মীদের বিবরণ	সংখ্যা	ভাতা	নেট ভাতা (টাকা)
ক	খ	গ	ঘ	ঙ = (গXঘ)
১	স্কুল টিচার	৮০	৫০০	৪০,০০০
২	প্রধান ট্রেইনার	১	১,৯৮৫	১,৯৮৫
৩	ট্রেইনার	১	১,৮২০	১,৮২০
৪	সহকারী ট্রেইনার	১	৬৮৫	৬৮৫
মোট টাকা				৪৪,৪৯০

বিভিন্ন প্রকল্প কার্যক্রমে অন্তর্ভুক্ত কর্মীদের জন্য বরাদ্দকৃত টিএ/ডিএ (১+২+৩+৪+৫+৬+৭)=	১০,৪৬,১৫০
--	-----------

ক্রম নং ০২.০৮ঃ বিভিন্ন প্রকল্প কার্যক্রমে পরিবহন খাতে ব্যয় বিবরণঃ

০১. ভ্রম্যমান চক্ষু চিকিৎসা শিবির কার্যক্রম				
ক্রম	ব্যয়ের খাত	একক প্রতি ব্যয়	পরিমাণ	মোট ব্যয়
১	মেডিকেল টিম পরিবহন খরচ	২১,২৫০	১০	২১২,৫০০
২	রোগী পরিবহন	৩০,৫১০	১০	৩০৫,১০০
মোট ব্যয়				৫,১৭,৬০০

০২. কম্পিহেনসীভ চক্ষু চিকিৎসা শিবির কার্যক্রম				
ক্রম	ব্যয়ের খাত	একক প্রতি ব্যয়	পরিমাণ	মোট ব্যয়
১	মেডিকেল টিম পরিবহন খরচ	২১,২৫০	৮	১৭০,০০০
২	রোগী পরিবহন	৩০,৫১০	৮	২৪৪,০৮০
মোট ব্যয়				৪,১৪,০৮০

০৩. স্কুল সাইট টেস্টিং প্রোগ্রাম কার্যক্রম				
ক্রম	ব্যয়ের খাত	একক প্রতি ব্যয়	পরিমাণ	মোট ব্যয়
১	মেডিকেল টিম পরিবহন খরচ	৭,৩৫০	৪০	২৯৪,০০০
মোট ব্যয়				২৯৪,০০০

০৪. প্রাথমিক চক্ষু চিকিৎসা কেন্দ্র কার্যক্রম				
ক্রম	ব্যয়ের খাত	একক প্রতি ব্যয়	পরিমাণ	মোট ব্যয়
১	মেডিকেল টিম পরিবহন খরচ	৩,০৩৩	১২	৩৬,৪০০
৩	রোগী পরিবহন	৮,০৩০	১২	৯৬,৩৬০
মোট ব্যয়				১,৩২,৭৬০

০৫. ভিশন সেন্টার কার্যক্রম				
ক্রম	ব্যয়ের খাত	একক প্রতি ব্যয়	পরিমাণ	মোট ব্যয়
১	রোগী পরিবহন	৬৭৫০	১২	৮১,০০০
২	স্ক্রিনিং ক্যাম্প টিম পরিবহন	১৮৫০	১২	২২,২০০

Amin

		মোট ব্যয়	১,০৩,২০০
--	--	-----------	----------

০৬. ডিশন সেন্টার মতলব কার্যক্রম				
ক্রম	ব্যয়ের খাত	একক প্রতি ব্যয়	পরিমাণ	মোট ব্যয়
১	রোগী পরিবহন	৬৭৫০	১২	৮১,০০০
২	স্ক্রিনিং ক্যাম্প টিম পরিবহন	১৮৫০	১২	২২,২০০
		মোট ব্যয়		১,০৩,২০০

০৭. টিচার্স ডেমোনেস্ট্রেশন প্রোগ্রাম কার্যক্রম				
ক্রম	ব্যয়ের খাত	একক প্রতি ব্যয়	পরিমাণ	মোট ব্যয়
১	পরিবহন খরচ	৫,২৫০	১	৫,২৫০
		মোট ব্যয়		৫,২৫০

সর্বমোট পরিবহন খাতে ব্যয়(১+২+৩+৪+৫+৬+৭) টাকা	১৫,৭০,০৯০
---	-----------

ক্রম নং ০২.১৩ঃ বিভিন্ন প্রকল্প কার্যক্রমে টাকা ও ঊষধ খাতে ব্যয় বিবরণঃ

০১. ভ্রাম্যমান চক্ষু চিকিৎসা শিবির কার্যক্রম				
ক্রম	ব্যয়ের খাত	একক প্রতি ব্যয়	পরিমাণ	মোট ব্যয়
১	বহিঃবিভাগ ঊষধ (১২০০ জন)	৪৬,২০০	১০	৪,৬২,০০০
২	অপারেশন ঊষধ ও লেন্স (৬২ জন)	৮৮,৬৬০	১০	৮,৮৬,৬০০
৩	ডিসচার্জ ঊষধ ও চশমা (৬২ জন)	২২,১৬৫	১০	২,২১,৬৫০
		মোট ব্যয়		১৫,৭০,২৫০

০২. কম্পিউনসীভ চক্ষু চিকিৎসা শিবির কার্যক্রম				
ক্রম	ব্যয়ের খাত	একক প্রতি ব্যয়	পরিমাণ	মোট ব্যয়
১	বহিঃবিভাগ ঊষধ (১২০০ জন)	৪৬,২০০	৮	৩,৬৯,৬০০
২	অপারেশন ঊষধ ও লেন্স (৬২ জন)	৮৮,৬৬০	৮	৭,০৯,২৮০
৩	ডিসচার্জ ঊষধ ও চশমা (৬২ জন)	২২,১৬৫	৮	১,৭৭,৩২০
৪	ডায়াবেটিক রেটিনোপ্যাথি স্ক্রিনিং	৪৭,৭৫০	৮	৩,৮২,০০০
৫	গ্লুকোমা স্ক্রিনিং	৩৮,০০০	৮	৩,০৪,০০০
৬	বি-স্ক্যান, বায়োকেমিষ্ট্রি	৫২,৭০০	৮	৪,২১,৬০০
৭	রিফ্রেকশন ও চশমা	৪৭,৭০০	৮	৩,৮১,৬০০
		মোট ব্যয়		২৭,৪৫,৪০০

০৩. স্কুল সাইট টেস্টিং প্রোগ্রাম কার্যক্রম				
ক্রম	ব্যয়ের খাত	একক প্রতি ব্যয়	পরিমাণ	মোট ব্যয়
১	বহিঃবিভাগ ঊষধ (৩০০ জন)	১৮,১৫০	৪০	৭,২৬,০০০
	চশমা (২৫ জন)	৮,২৫০	৪০	৩,৩০,০০০
		মোট ব্যয়		১০,৫৬,০০০

০৪. প্রাথমিক চক্ষু চিকিৎসা কেন্দ্র কার্যক্রম				
ক্রম	ব্যয়ের খাত	একক প্রতি ব্যয়	পরিমাণ	মোট ব্যয়
১	বহিঃবিভাগ ঊষধ (৮০০ জন)	৩৯,৬৫০	১২	৪,৭৫,৮০০
২	অপারেশন ঊষধ ও লেন্স (১২০ জন)	১৮,০০০	১২	২,১৬,০০০



৩	ডিসচার্জ ঔষধ ও চশমা (১২০ জন)	৫০০	১২	৬,০০০
		মোট ব্যয়		৬,৯৭,৮০০

০৫. ভিশন সেন্টার কার্যক্রম				
ক্রম	ব্যয়ের খাত	একক প্রতি ব্যয়	পরিমাণ	মোট ব্যয়
১	বহিঃবিভাগ ঔষধ (৬০০ জন)	১৬,০৬০	১২	১,৯২,৭২০
		মোট ব্যয়		১,৯২,৭২০

০৬. ভিশন সেন্টার মতলব কার্যক্রম				
ক্রম	ব্যয়ের খাত	একক প্রতি ব্যয়	পরিমাণ	মোট ব্যয়
১	বহিঃবিভাগ ঔষধ (৫০০ জন)	১৬,০৬০	১২	১,৯২,৭২০
		মোট ব্যয়		১,৯২,৭২০

সর্বমোট টিকা ও ঔষধ খাতে ব্যয় (১+২+৩+৪+৫+৬) টাকা	৬৪,৫৪,৮৯০
--	-----------

ক্রম নং ০২.১৪ঃ চিকিৎসা ব্যয় খাতে ব্যয় বিবরণঃ

হাসপাতালে আগত গরীব রোগীদেরকে সম্পূর্ণ বিনামূল্যে প্রদত্ত চিকিৎসা ব্যয়ের বিবরণ			
ক্রম	বিবরণ	রোগীর সংখ্যা	সাবসিডিয়ারী টাকার পরিমাণ
১	বহিঃবিভাগ চিকিৎসা সেবা	২৭০০ জন	১৫২,৫০০
২	পরীক্ষা-নিরীক্ষা	১০,২০০ জন	৭৯৬,৭০০
৩	ছানী অপারেশন	১৫০০ জন	১,২৭৫,০০০
৪	নেত্রনালী অপারেশন	২৪ জন	১০৮,০০০
৫	চশমার ব্যবস্থাপত্র, চশমা ও ঔষধ প্রদান	২৭০০ জন	২৯০,১৯৪
৬	মাইনর অপারেশন	১৪৬ জন	১৬৩,০০০
৭	রেটিনা চিকিৎসা	১৯২ জন	১,১৪০,০০০
৮	অন্যান্য অপারেশন	১০ জন	১৩৫,০০০
	মোট সাবসিডিয়ারী টাকার পরিমাণ		৪০,৬০,৩৯৪

ক্রম নং ০৩.০১ঃ যানবাহন খাতের ব্যয় বিবরণঃ

কার্যক্রম বাস্তবায়নে যানবাহন খাতের (অবচয়ন খাত)

যানবাহন খাতের (অবচয়ন খাত) বিস্তারিত বাজেট বিবরণ				
ক্রম	বিবরণ	একক মূল্য	পরিমাণ	মোট খরচের পরিমাণ
১	চক্ষু শিবিরে ব্যবহৃত গাড়ি	১,৭৮০	১০ টি	১৭,৮০০
২	কম্পিউটারে চক্ষু শিবিরে ব্যবহৃত গাড়ি	১,৭৮০	৮ টি	১৪,২৪০
৩	এসএসটিপি তে ব্যবহৃত গাড়ি	৮৯০	৪০ টি	৩৫,৬০০
৪	ভিশন সেন্টারে ব্যবহৃত গাড়ি	১৬০২	১২ মাস	১৯,২৩০
৫	প্রাথমিক চক্ষু চিকিৎসা কেন্দ্রে ব্যবহৃত গাড়ি	২১৬৭	১২ মাস	২৬,০০০
৬	ভিশন সেন্টার মতলব এ ব্যবহৃত গাড়ি	১৬০২	১২ মাস	১৯,২৩০
	মোট ব্যয়			১,৩২,১০০ টাকা

[Signature]

ক্রম নং ০৩.০২ঃ যন্ত্রপাতি ও সরঞ্জাম খাতের ব্যয় বিবরণঃ

কার্যক্রম বাস্তবায়নে যন্ত্রপাতি ও সরঞ্জামাদি খাতের (অবচয়ন খাত)

যন্ত্রপাতি ও সরঞ্জামাদি খাতের (অবচয়ন খাত) বিস্তারিত বাজেট বিবরণ				
ক্রম	বিবরণ	একক মূল্য	পরিমাণ	মোট খরচের পরিমাণ
১	চক্ষু শিবিরে ব্যবহৃত যন্ত্রপাতি বার্ষিক অবচয়ন (মাইক্রোস্কোপ, স্লাইট ল্যাম্প, ক্যারাটোমিটার, এ/বি-স্ক্যান, গুটি সেট ইত্যাদি)	৯,৩২৫	১০ টি	৯৩,২৫০
২	কম্পিউটারসহ চক্ষু শিবিরে ব্যবহৃত যন্ত্রপাতি বার্ষিক অবচয়ন (মাইক্রোস্কোপ, স্লাইট ল্যাম্প, ক্যারাটোমিটার, এ/বি-স্ক্যান, গুটি সেট ইত্যাদি)	৯,৩২৫	৮ টি	৭৪,৬০০
৩	এসএসটিপি তে ব্যবহৃত যন্ত্রপাতি বার্ষিক অবচয়ন (ট্রায়াল বক্স, অফথালমোস্কোপ, রেটিনোস্কোপ, স্লাইট ল্যাম্প ইত্যাদি)	৪৫৬	৪০ টি	১৮,২৪০
			মোট ব্যয়	১,৮৬,০৯০ টাকা

টিকা :

- ক) দাতা সংস্থা অনুমোদিত বাজেটের সাথে সামঞ্জস্য রেখে ব্যয়ের খাত ও বরাদ্দ নির্ধারণ করতে হবে। Economic Code থেকে খরচের খাত বাছাই করে বাজেট প্রণয়ন করতে হবে। বাজেটে দেখানো হয়নি এমন কোন খাতে ব্যয় করা যাবে না।
- খ) সংলগ্নী - 'চ'-তে আসবাবপত্র, অফিস যন্ত্রপাতি, মেশিনপত্র এবং যানবাহনের সংখ্যা ও বরাদ্দ দেখাতে হবে।
- গ) প্রকল্প বাস্তবায়নের প্রাক্কালে সংলগ্নী - 'ছ' তে ট্রেনিং, সেমিনার এবং ওয়ার্কশপের দিনপঞ্জি জেলা প্রশাসকগণকে এবং এনজিও বিষয়ক ব্যুরোতে দাখিল করতে হবে।

১৩. প্রকল্প বাস্তবায়নে বরাদ্দকৃত ওভারহেড কস্ট/প্রশাসনিক ব্যয় বিভাজন :

ক্র.নং	খাত	পরিমাণ	একক মূল্য	মোট		
০১.০০	বেতন ও ভাতাদি:					
০১.০১	প্রকল্প কর্মচারীদের বেতন/ভাতা (দেশী)		৮ জন	১,১০,২৬৫	১,১০,২৬৫	
	কর্মী	সংখ্যা				ভাতার পরিমাণ
	কো-অর্ডিনেটর	১				২৪,৪১৫
	প্রোগ্রাম অফিসার	২				২৮,৬৭০
	হিসাব কর্মকর্তা	২				২৮,৬৭০
	সাপাই চেইন কর্মকর্তা	১				১৪,৩৩৫
	অফিস সহকারী	১				৮,৪০০
	অফিস পিয়ন	১				৫,৭৭৫
	মোট (০১.০০):		১,১০,২৬৫	১,১০,২৬৫		
০২.০০	সরবরাহ ও সেবা:					
০২.০৭	বিদ্যুৎ		৭৭,৪০০	৭৭,৪০০		
০২.১৩	প্রচার ও বিজ্ঞাপন		২,২৯,৭০০	২,২৯,৭০০		
০২.১৫	স্টেশনারী, সীল ও স্ট্যাম্পস		২,০০,৯০০	২,০০,৯০০		
০২.১৭	আপ্যায়ন		৩,৭৪,১৩০	৩,৭৪,১৩০		
০২.২৯	ডাক/কুরিয়ার/পার্সেল		৪২,০০০	৪২,০০০		
০২.৪০	অডিট		৬০,০০০	৬০,০০০		

০২.৬৮	অন্যান্য ব্যয়	৩৩,৯৮০	৩৩,৯৮০
	মোট (০২.০০):	১০,১৮,১১০	১০,১৮,১১০
০৩.০০	মেরামত, সংরক্ষণ ও পুনর্বাসন:		
০৩.০১	মোটর যানবাহন	১,৩২,১০০	১,৩২,১০০
০৩.০৩	যন্ত্রপাতি ও সরঞ্জাম	১,৮৬,০৯০	১,৮৬,০৯০
	মোট (০৩.০০):	৩,১৮,১৯০	৩,১৮,১৯০
	সর্বমোটঃ (০১.০০+০২.০০+৩.০০):	১৪,৬৫,৫৬৫	১৪,৬৫,৫৬৫

ওভারহেড কস্ট/প্রশাসনিক ব্যয় ও প্রকল্প ব্যয়ের অনুপাতঃ ০৪.৫৫ : ৯৫.৪৫

১৪. পরিবেশ সংরক্ষণে প্রকল্পটি কিভাবে সহায়তা করবে। প্রকল্পটি জলবায়ু পরিবর্তনে নেতিবাচক প্রভাব ফেলবে কিনা :


→ বাংলাদেশের স্বাস্থ্যগত পরিবেশ সংরক্ষণ ও উন্নতিকল্পে প্রকল্প কার্যক্রমসমূহ কার্যকরী ভূমিকা রাখতে সক্ষম হবে। কারন পারিবারিক ও সামাজিক ভাবে স্বাস্থ্যগত পরিবেশ উন্নয়ন ও সংরক্ষণের পূর্বশর্ত হল একটি রোগমুক্ত পরিবেশ। প্রকল্প কার্যক্রমসমূহের মাধ্যমে সমাজকে অন্ধত্ব মুক্ত করা, চক্ষুরোগ মুক্ত করা, তাদেরকে সামাজিকভাবে গ্রহণযোগ্য করে গড়ে তোলা, সম্ভাব্য পূর্ণবাসনের ব্যবস্থা করা, দৃষ্টি সবার অধিকার ও চক্ষুরোগ সম্পর্কে সামাজিক সচেতনতা বৃদ্ধি করা, পুষ্টি সম্পন্ন খাবার গ্রহন, স্বাস্থ্যসম্মত পায়খানা ব্যবহার, নিরাপদ পানির ব্যবহার, পরিষ্কার পরিচ্ছন্ন জীবন যাপন সম্পর্কে সামাজিক সচেতনতা বৃদ্ধি করার ফলে পরিবেশ সংরক্ষণে প্রকল্প কার্যক্রমসমূহ কার্যকরী ভূমিকা রাখতে সক্ষম হবে।

→ প্রকল্পটি জলবায়ু পরিবর্তনে নেতিবাচক কোন প্রভাব ফেলবে না।

১৫. প্রকল্প থেকে কি পরিমান কর্মসংস্থান সৃষ্টি হবে :

শ্রেণী	প্রকল্পে (প্রত্যক্ষ)	কর্মকান্ডের ফল (পরোক্ষ)
কনসালটেন্ট	০৬	কর্মকান্ডের ফলে প্রত্যক্ষভাবে সকলে সুস্থ জীবন যাপন করণতে সক্ষম হবে এবং পরোক্ষভাবে তাদের কাজের চঞ্চলতা বৃদ্ধি পাবে। সামাজিক ও পারিবারিক ভাবে সকলে মর্যাদা অনুভব করবে। আশা করা যায় প্রায় এক থেকে দেড় লক্ষ লোক প্রত্যক্ষ ও পরোক্ষভাবে চক্ষু চিকিৎসা সুবিধা পাবে। প্রায় ৬,০০০ ছানি রোগী অপারেশনের মাধ্যমে দৃষ্টিশক্তি ফিরে পাবে এবং সমাজের স্বাভাবিক কার্যক্রমের অংশ হিসাবে ভূমিকা রাখতে সক্ষম হবে।
মেডিকেল অফিসার	০৪	
ম্যানেজার এ্যাডমিন	০১	
হিসাব কর্মকর্তা	০২	
সাপ্লাই চেইন / সিস্টেম অফিসার	০২	
তথ্য কর্মকর্তা	০১	
অফিস সহকারী	০১	
চক্ষু বিষয়ক প্যারামেডিক	১৭	
মেডিকেল রেকর্ড কিপার	০২	
রেজিস্ট্রেশন ষ্টাফ	০২	
ওয়ার্ড বয়	১৫	
ড্রাইভার	০১	
আয়া	০১	
সিকিউরিটি গার্ড	০৩	
অফিস পিওন	০১	
ঔষধ বিক্রয় সহকারী	০২	
কুক	০২	
ব্লীনার	০৫	
মোট	৬৮	

নাম : শামীম খান

স্বাক্ষর : 

(প্রকল্প প্রণয়নকারী কর্মকর্তা/ কো-অর্ডিনেটর)

ঠিকানা : মাজহারুল হক বিএনএসবি আই হসপিটাল

কুমিল্লা রোড, চাঁদপুর-৩৬০০।

তারিখ : ২৫ জুলাই ২০২৪ ইং

নাম : এম. এ. মাসুদ ভূঁইয়া

স্বাক্ষর : 

স্বাক্ষর :

(সংস্থার প্রধান নির্বাহী/সাধারণ সম্পাদক)

ঠিকানা : মাজহারুল হক বিএনএসবি আই হসপিটাল

কুমিল্লা রোড, চাঁদপুর-৩৬০০।

তারিখ : ২৫ জুলাই ২০২৪ ইং

→ প্রকল্পটি কোন সহযোগী এনজিও'র মাধ্যমে বাস্তবায়িত হবে না। সুতরাং সংলগ্নী-‘ক’ প্রযোজ্য নয়।

পার্টনার এনজিওর বিস্তারিত

[প্রধানমন্ত্রীর কার্যালয় থেকে জারীকৃত স্মারক নং ১০৭ তারিখ ২৯ মে ২০০১ এর অনুচ্ছেদ মোতাবেক]

পার্টনার এনজিওর নাম ও ঠিকানা	সমাজ কল্যাণ এবং মহিলা বিষয়ক অধিদপ্তর এর নিবন্ধন নং	পার্টনার এনজিও কর্তৃক বাস্তবায়িতব্য কার্যক্রমসমূহ	কর্ম এলাকা (ইউনিয়ন/ওয়ার্ড পর্যন্ত)	প্রাক্কলিত বরাদ্দ	সম্পাদনের সময়সীমা
		ক) খ).....			
		ক) খ).....			
		ক) খ).....			
		ক) খ).....			
		ক) খ).....			

প্রধান নির্বাহীর স্বাক্ষর



নাম : এম. এ মাসুদ ভূঁইয়া
পদবী : সাধারণ সম্পাদক
তারিখ : ২৫ জুলাই ২০২৪ ইং

১. প্রকল্পের কর্মকর্তা-কর্মচারীদের বিস্তারিত বিবরণ (দেশী ও বিদেশী উভয়ই) :

ক্রম	নাম ও পদবী	জাতীয়তা	মেয়াদ (জনমাস)	শিক্ষাগত যোগ্যতা	অভিজ্ঞতা	দায়িত্বসমূহ	বেতন-ভাতাদি	
							এই প্রকল্প হতে বেতন	হাসপাতাল হতে (মাসিক বেতন - টাকা)
১.	ডাঃ মোঃ আনোয়ার হোসেন শেখ চীফ কনসালটেন্ট ও সার্জন	বাংলাদেশী	১২ মাস	এমবিবিএস; ডিসিও আইওএল, ফ্যাকো সার্জারী	৩৪ বছর	সম্পূর্ণ প্রকল্পের দায়িত্ব	৪৫৪,২৮০	১,৩৩,৫০৫
২.	ডাঃ মোঃ রাশেদুর রহমান তালুকদার কনসালটেন্ট ও সার্জন	বাংলাদেশী	১২ মাস	এমবিবিএস; ডিও; আইওএল, ফ্যাকো সার্জারী	০৪ বছর	চক্ষু চিকিৎসা ও অপারেশন করা	১৮,৫৯,৯৬৯	৯৮,৯৫৩
৩.	ডাঃ মোঃ সাইফুল ইসলাম এসিস্টেন্ট সার্জন	বাংলাদেশী	১২ মাস	এমবিবিএস; ডিসিও আইওএল সার্জারী	২৭ বছর	চক্ষু চিকিৎসা ও অপারেশন করা	৪৪৪,৯৯৭	৬০,৭০৮
৪.	ডাঃ তাসলিমা আক্তার তানিয়া, মেডিকেল অফিসার	বাংলাদেশী	১২ মাস	এমবিবিএস; ডিসিও আইওএল সার্জারী	০২ বছর	চক্ষু চিকিৎসা	৩৮৮,০১৬	৭০,৩৩৩
৫.	ডাঃ ফাতেমা নাসরিন, মেডিকেল অফিসার	বাংলাদেশী	১২ মাস	এমবিবিএস; ডিও আইওএল সার্জারী	০১ বছর	চক্ষু চিকিৎসা	৩৭৭,৮৪৭	৬৫,২০৩
৬.	ডাঃ মোঃ হানিফুর রহমান, মেডিকেল অফিসার	বাংলাদেশী	১২ মাস	এমবিবিএস; ডিসিও আইওএল সার্জারী	০১ বছর	চক্ষু চিকিৎসা	৩৬৫,৯৬৬	৬২,১৩৮
৭.	ডাঃ ফারহান ইবনে লতিফ মেডিকেল অফিসার	বাংলাদেশী	১২ মাস	এমবিবিএস	০১ বছর	চক্ষু চিকিৎসা ৭৮৩৯৩	২,২৫,৪৫১	৬০,০৮০
৮.	ডাঃ মোঃ তাওহীদুল হক মাহফুজ মেডিকেল অফিসার	বাংলাদেশী	১২ মাস	এমবিবিএস	০১ বছর	চক্ষু চিকিৎসা	২,৭৭,৭৫৩	৫০,০০০
৯.	ডাঃ মোঃ আনোয়ার হোসেন মেডিকেল অফিসার	বাংলাদেশী	১২ মাস	এমবিবিএস	০১ বছর	চক্ষু চিকিৎসা	২,৭৭,৭৫৪	৫০,০০০
১০.	ডাঃ মোঃ সাইফুল ইসলাম জাবেদ, মেডিকেল অফিসার	বাংলাদেশী	১২ মাস	এমবিবিএস	০১ বছর	চক্ষু চিকিৎসা	১০৯,০৪৫	৫০,০০০
১১.	শামীম খান, কো-অর্ডিনেটর	বাংলাদেশী	১২ মাস	এমবিএ	০৫ বছর	প্রকল্প সম্পর্কিত যাবতীয় তথ্য সংরক্ষণ ও তৎসংলগ্ন প্রতিবেদন প্রস্তুত করা ও চাহিদামত সরবরাহ করা	১৭৭,৮৮৬	৬৯,০৪৮
১২.	মোঃ আবু জাফর সিনিয়র পাবলিক রিলেশন অফিসার	বাংলাদেশী	১২ মাস	বিএ	১৯ বছর	প্রকল্প সম্পর্কিত যাবতীয় তথ্য সংরক্ষণ, প্রতিবেদন প্রস্তুতকরণ ও চাহিদামত সরবরাহ করা	২৭০,৪৩১	৭৪,৬২৮

১৩.	গোলাম মর্তুজা চৌধুরী, সাপ্লাই চেইন অফিসার	বাংলাদেশী	১২ মাস	বিএ	১২ বছর	প্রকল্প সম্পর্কিত যাবতীয় ত্রুয়, তৎসংলগ্ন সংরক্ষণ ও প্রতিবেদন প্রস্তুত করা	১২১,৬২৭	৬২,৪২৫
১৪.	মোছাঃ ফাতেমা আক্তার, সিঃ সহঃ হিসাব কর্মকর্তা	বাংলাদেশী	১২ মাস	বিকম (সম্মান); এমকম	১৪ বছর	প্রকল্প সম্পর্কিত যাবতীয় হিসাব সংরক্ষণ ও তৎসংলগ্ন প্রতিবেদন প্রস্তুত করা	১১৫,১৬১	৬০,৬৮৫
১৫.	সঞ্জয় কুমার অধিকারী, সিঃ সহঃ হিসাব কর্মকর্তা	বাংলাদেশী	১২ মাস	বিকম, এমকম	০৭ বছর	প্রকল্প সম্পর্কিত যাবতীয় হিসাব সংরক্ষণ ও তৎসংলগ্ন প্রতিবেদন প্রস্তুত করা	১৪৯,৯১৩	৫৮,৯৪৫
১৬.	মোঃ জসীম উদ্দিন ল্যাব. ইনচার্জ (চিকিৎসা সহকারী)	বাংলাদেশী	১২ মাস	বিএ; অপথালমিক প্যারামেডিক কোর্স	২৭ বছর	অপারেশনের আগে ও পরে রোগীদের চিকিৎসায় সহযোগিতা করা	১৬১,৭৯৪	৩৯,৮৩৫
১৭.	সমীরণ চন্দ্রুরী ও টি ইনচার্জ (চিকিৎসা সহকারী)	বাংলাদেশী	১২ মাস	বিএ; অপথালমিক প্যারামেডিক কোর্স	৩০ বছর	অপারেশনের আগে ও পরে রোগীদের চিকিৎসায় সহযোগিতা করা	১৪৯,৯১৩	৪৩,০৩০
১৮.	নরেশ চন্দ্র রায় আইপিডি ইনচার্জ (চিকিৎসা সহকারী)	বাংলাদেশী	১২ মাস	বিএ; অপথালমিক প্যারামেডিক কোর্স	২২ বছর	অপারেশনের আগে ও পরে রোগীদের চিকিৎসায় সহযোগিতা করা	১৩৮,০৩৩	৩৯,৮৩৫
১৯.	সঞ্চয় কুমার দাস ওপিডি ইনচার্জ (চিকিৎসা সহকারী)	বাংলাদেশী	১২ মাস	এইচএসসি; অপথালমিক প্যারামেডিক কোর্স	২৭ বছর	অপারেশনের আগে ও পরে রোগীদের চিকিৎসায় সহযোগিতা করা	৯২,০৯১	৩৬,৬৪০
২০.	সমর কুমার সরকার পিইসি ইনচার্জ (চিকিৎসা সহকারী)	বাংলাদেশী	১২ মাস	এইচএসসি; অপথালমিক প্যারামেডিক কোর্স	১৬ বছর	অপারেশনের আগে ও পরে রোগীদের চিকিৎসায় সহযোগিতা করা	৮৯,৭১৩	৩৩,৫৫৮
২১.	মোঃ শাখাওয়াত হোসেন গু-কোমা ইনচার্জ (চিকিৎসা সহঃ)	বাংলাদেশী	১২ মাস	বিএ; অপথালমিক প্যারামেডিক কোর্স	১২ বছর	অপারেশনের আগে ও পরে রোগীদের চিকিৎসায় সহযোগিতা করা	৬,০১,৭৬৯	২৪,৬৯৩
২২.	মোঃ মনির হোসেন সিনিয়র প্যারামেডিক (চিকিৎসা সহঃ)	বাংলাদেশী	১২ মাস	বিএ; অপথালমিক প্যারামেডিক কোর্স	১১ বছর	অপারেশনের আগে ও পরে রোগীদের চিকিৎসায় সহযোগিতা করা	৭৭,৮৩৩	২৪,০৫৫
২৩.	দিলরুবা আক্তার, কাউন্সিলর	বাংলাদেশী	১২ মাস	বিএ (অনা:) এমএ- বাংলা	১০ বছর	রোগীদের বিভিন্ন তথ্য প্রদানে সহযোগিতা ও রোগীদের ভর্তি কাজে সহযোগিতা করা	৩,৯৯,৪৯১	২০,৪৮৫
২৪.	মোঃ মাইনুল ইসলাম, সিনিয়র সিনিয়র প্যারামেডিক (চিকিৎসা সহঃ)	বাংলাদেশী	১২ মাস	বিএ; অপঃ প্যারাঃ কোর্স	০৮ বছর	অপারেশনের আগে ও পরে রোগীদের চিকিৎসায় সহযোগিতা করা	৮৪,৪৯১	২২,৭৫০
২৫.	মোঃ মাইনুল হোসেন, সিনিয়র সিনিয়র প্যারামেডিক (চিকিৎসা সহঃ)	বাংলাদেশী	১২ মাস	বিএ; অপঃ প্যারাঃ কোর্স	০৮ বছর	অপারেশনের আগে ও পরে রোগীদের চিকিৎসায় সহযোগিতা করা	৮৭,৬৩৮	২২,৭৫০
২৬.	মোঃ জসিম উদ্দিন, বিলিং অপারেটর	বাংলাদেশী	১২ মাস	বিএ,	১৬ বছর	প্রকল্প সম্পর্কিত যাবতীয় হিসাব সংরক্ষণ ও তৎসংলগ্ন প্রতিবেদন প্রস্তুত করা	৮২,৮৮৫	১৯,৩০৮

২৭.	মোঃ ইসমাইল হোসেন, প্যারামেডিক (চিকিৎসা সহঃ)	বাংলাদেশী	১২ মাস	বিএ; অপঃ প্যারাঃ কোর্স	০৫ বছর	অপারেশনের আগে ও পরে রোগীদের চিকিৎসায় সহযোগিতা করা	৬৯,৭১৮	২১,২২৮
২৮.	মোঃ নাছির হোসেন, প্যারামেডিক (চিকিৎসা সহঃ)	বাংলাদেশী	১২ মাস	বিএ; অপঃ প্যারাঃ কোর্স	০৫ বছর	অপারেশনের আগে ও পরে রোগীদের চিকিৎসায় সহযোগিতা করা	৬৯,৭১৮	২১,২২৮
২৯.	মোঃ আল আমিন, সিনিয়র অ্যাসিস্টেন্ট প্রোগ্রাম অফিসার	বাংলাদেশী	১২ মাস	বিবিএস	০৩ বছর	প্রকল্প সম্পর্কিত যাবতীয় তথ্য সংরক্ষণ ও তৎসংলগ্ন প্রতিবেদন প্রস্তুত করা ও চাহিদামত সরবরাহ করা	৬১,৬৬৮	১৬,৬০৮
৩০.	রিপন দাস, প্যারামেডিক	বাংলাদেশী	১২ মাস	এইচএসসি; অপঃ প্যারাঃ কোর্স	০৩ বছর	অপারেশনের আগে ও পরে রোগীদের চিকিৎসায় সহযোগিতা করা	৫৯,৬৫৬	১৬,৬০৮
৩১.	মোঃ মুছা নাজমুস সাকিব, প্যারামেডিক	বাংলাদেশী	১২ মাস	এইচএসসি; অপঃ প্যারাঃ কোর্স	০৩ বছর	অপারেশনের আগে ও পরে রোগীদের চিকিৎসায় সহযোগিতা করা	৫৯,৬৫৬	১১,০৭০
৩২.	মোঃ কামরুল হাসান, প্যারামেডিক	বাংলাদেশী	১২ মাস	এইচএসসি; অপঃ প্যারাঃ কোর্স	০২ বছর	অপারেশনের আগে ও পরে রোগীদের চিকিৎসায় সহযোগিতা করা	৫৯,৬৫৬	১১,০৭০
৩৩.	বুটন চন্দ্র শীল, প্যারামেডিক	বাংলাদেশী	১২ মাস	এইচএসসি; অপঃ প্যারাঃ কোর্স	০২ বছর	অপারেশনের আগে ও পরে রোগীদের চিকিৎসায় সহযোগিতা করা	৩৯,৭৬০	১১,০৭০
৩৪.	মোঃ শরীফুল ইসলাম, প্যারামেডিক	বাংলাদেশী	১২ মাস	এইচএসসি; অপঃ প্যারাঃ কোর্স	০১ বছর	অপারেশনের আগে ও পরে রোগীদের চিকিৎসায় সহযোগিতা করা	৩৯,৭৬০	১০,৩৫০
৩৫.	কাউসার আলম, প্যারামেডিক	বাংলাদেশী	১২ মাস	এইচএসসি; অপঃ প্যারাঃ কোর্স	০১ বছর	অপারেশনের আগে ও পরে রোগীদের চিকিৎসায় সহযোগিতা করা	২৭,১১৬	১০,৩৫০
৩৬.	ওয়াহিদুজ্জামান, রেজিস্ট্রেশন এসিস্টেন্ট	বাংলাদেশী	১২ মাস	এসএসসি	১৯ বছর	রোগী নিবন্ধন করা	২৭,১১৬	২১,৬৫৫
৩৭.	মোঃ হানিফ পাটোয়ারী, রেজিঃ এসিস্টেন্ট	বাংলাদেশী	১২ মাস	এসএসসি	১৪ বছর	রোগী নিবন্ধন করা	২২,৮৩৫	১৯,৪৯৫
৩৮.	মোঃ আবুল কাশেম, জুনিয়র প্যারামেডিক	বাংলাদেশী	১২ মাস	বিএ	১৬ বছর	রোগীদের সেবা	৮২,৪১৪	১৮,৯৫৫
৩৯.	মোঃ জোবায়েদ দেওয়ান, ড্রাইভার	বাংলাদেশী	১২ মাস	অষ্টম শ্রেণী উত্তীর্ণ	০১ বছর	গাড়ী চালানো	৭৪,৩৬৪	১১,০০০
৪০.	মোঃ এমরান, নিরাপত্তা কর্মী	বাংলাদেশী	১২ মাস	অষ্টম শ্রেণী উত্তীর্ণ	১৪ বছর	হাসপাতালের নিরাপত্তা রক্ষায় কাজ করা	৭২,৩৫১	১৮,৮৩৫
৪১.	মোঃ নজরুল ইসলাম, অফিস পিয়ন	বাংলাদেশী	১২ মাস	এসএসসি	১০ বছর	অফিসের কাজে সহযোগিতা করা	৩১,৩৯৭	১৭,৩৯৮
৪২.	শ্যামল চন্দ্র দাস, সেলসম্যান	বাংলাদেশী	১২ মাস	এইসএসসি	১৬ বছর	ঔষধ বিক্রয় কাজে সহযোগিতা করা	৭১,৭৭২	১৫,৫৪৩

৪৩.	মোঃ ইমরান হোসেন, মেল হেলপার	বাংলাদেশী	১২ মাস	এসএসসি	০৮ বছর	রোগীদের সেবা	২,২০,১৭৬	১২,৯৭৮
৪৪.	মোঃ দেলোয়ার হোসেন, নিরাপত্তা কর্মী	বাংলাদেশী	১২ মাস	অষ্টম শ্রেণী উত্তীর্ণ	০৩ বছর	হাসপাতালের নিরাপত্তা রক্ষায় কাজ করা	৫৯,২৭২	১২,৯৭৮
৪৫.	লুবনা আক্তার, সহকারী এমআরডি কিপার	বাংলাদেশী	১২ মাস	এইসএসসি	০৭ বছর	রোগীদের তথ্য উপাত্ত সংরক্ষণ করা ও প্রয়োজনমত সরবরাহ করা	৪৯,৭৬৫	১২,৯৭৮
৪৬.	মোঃ রিয়াদুল ইসলাম, সহঃ এমআরডি কিপার	বাংলাদেশী	১২ মাস	এইচএসসি	০২ বছর	রোগীদের তথ্য উপাত্ত সংরক্ষণ করা ও প্রয়োজনমত সরবরাহ করা	৪৯,৭৬৫	৮,৯৩৩
৪৭.	মোঃ ইলিয়াছ বেপারী, মেইল হেলপার	বাংলাদেশী	১২ মাস	এসএসসি	২৬ বছর	রোগীদের সেবা	৪৮,১৮২	২৫,২৯৩
৪৮.	মোছাঃ তাসলিমা আক্তার, ফিমেইল হেলপার	বাংলাদেশী	১২ মাস	এসএসসি	১৬ বছর	রোগীদের সেবা	৩৩,১৬৮	১৬,৫৬৩
৪৯.	মোঃ সাইদুল ইসলাম, মেইল হেলপার	বাংলাদেশী	১২ মাস	এসএসসি	১২ বছর	রোগীদের সেবা	৯৬,০২৮	১৫,৭০৮
৫০.	মোছাঃ হোসেনআরা বেগম, ফিমেইল হেলপার	বাংলাদেশী	১২ মাস	এসএসসি	১২ বছর	রোগীদের সেবা	৬৩,১০২	১৬,৫৬৩
৫১.	মোঃ আব্দুস সোবহান, মেইল হেলপার	বাংলাদেশী	১২ মাস	এসএসসি	০৮ বছর	রোগীদের সেবা	৫৯,৯৩৪	১৫,৭০৮
৫২.	মোঃ নুর-ই আলম, মেইল হেলপার	বাংলাদেশী	১২ মাস	এসএসসি	০৭ বছর	রোগীদের সেবা	৬৩,১০২	১৪,৪৮৫
৫৩.	মোঃ ফয়সাল, মেইল হেলপার	বাংলাদেশী	১২ মাস	এসএসসি	০৬ বছর	রোগীদের সেবা	৫৯,৯৩৪	১৩,৭৫০
৫৪.	মোঃ আবু সাঈদ সিদ্দিক, প্যারামেডিক	বাংলাদেশী	১২ মাস	ডিএমএফ	০১ বছর	রোগীদের সেবা	৫৫,১৮২	৯,৫০০
৫৫.	মোঃ মেহেদী হাসান, প্যারামেডিক	বাংলাদেশী	১২ মাস	ডিএমএফ	০১ বছর	রোগীদের সেবা	৫২,৪৪৩	৯,৫০০
৫৬.	মোঃ আলাউদ্দীন, মেইল হেলপার	বাংলাদেশী	১২ মাস	এসএসসি	০৭ বছর	রোগীদের সেবা	৩৪,০৬৭	৯,১৮০
৫৭.	মোছাঃ ফাতেমা আক্তার, ফিমেইল হেলপার	বাংলাদেশী	১২ মাস	এসএসসি	০৭ বছর	রোগীদের সেবা	৩২,২২৭	৮,৬৮৫
৫৮.	মোঃ মিন্টু খান, পাচক সহকারী	বাংলাদেশী	১২ মাস	অষ্টম শ্রেণী উত্তীর্ণ	০৬ বছর	রোগীদের জন্য রান্না করা	৩২,২২৭	৮,৬৮৫
৫৯.	মোঃ মনির মুন্সি, পাচক সহকারী	বাংলাদেশী	১২ মাস	অষ্টম শ্রেণী উত্তীর্ণ	০২ বছর	রোগীদের জন্য রান্না করা	১৪,২৭২	৫,০০০

৬০.	জিহাদ হোসেন, ইলেকট্রিশিয়ান	বাংলাদেশী	১২ মাস	অষ্টম শ্রেণী উত্তীর্ণ	০২ বছর	রোগীদের সেবা	৩০,৩৮৪	৭,৯৪৩
৬১.	শ্রীনাথ, ক্লিনার	বাংলাদেশী	১২ মাস	অষ্টম শ্রেণী উত্তীর্ণ	১৪ বছর	হাসপাতালের পরিচ্ছন্নতা রাখার কাজ করা	১,৮৭,৮৮৪	১৩,১২৫
৬২.	গৌরী দেবনাথ, ফিমেইল হেলপার	বাংলাদেশী	১২ মাস	এসএসসি	০৫ বছর	রোগীদের সেবা	৪৪,৬৫৬	৭,৯৪৩
৬৩.	বিলকিছ বেগম	বাংলাদেশী	১২ মাস	অষ্টম শ্রেণী উত্তীর্ণ	০১ বছর	রোগী সেবায় ব্যবহৃত বিভিন্ন গার্মেন্টস পরিষ্কার রাখা	৯৪,১৫১	৪,৫০০
৬৪.	মোঃ গোলাম কিবরিয়া, কাউন্সিলর এসিসট্যান্ট	বাংলাদেশী	১২ মাস	এইসএসসি	০৩ বছর	রোগীদের বিভিন্ন তথ্য প্রদানে সহযোগিতা ও রোগীদের ভর্তি কাজে সহযোগিতা করা	৪১,২৯৭	৭,৯৪৩
৬৫.	মোঃ মাজহারুল ইসলাম	বাংলাদেশী	১২ মাস	এইচএসসি	০১ বছর	রোগীদের সেবা	৩১,৩০৬	৪,০০০
৬৬.	সুমন হরিজন, ক্লিনার	বাংলাদেশী	১২ মাস	অষ্টম শ্রেণী উত্তীর্ণ	০৩ বছর	হাসপাতালের পরিচ্ছন্নতা রাখার কাজ করা	২১,৪০৮	৮,১৯০
৬৭.	রাজু হরিজন, ক্লিনার	বাংলাদেশী	১২ মাস	অষ্টম শ্রেণী উত্তীর্ণ	০৩ বছর	হাসপাতালের পরিচ্ছন্নতা রাখার কাজ করা	১১,৪১১	৮,১৯০
৬৮.	মাহমুদুল হাসান, সিরিয়াল কীপার	বাংলাদেশী	১২ মাস	অষ্টম শ্রেণী উত্তীর্ণ	১ বছর	রোগীদের সেবা	১০,০৯৩	৪,০০০
প্রকল্পের মোট বেতন-ভাতাদি (টাকা)							৯৯,৭১,৩৩৮/-	

টিকা : বেতন ভাতা বলতে বেতন, বাড়ী ভাড়া, চিকিৎসা ও অন্যান্য সকল সুবিধা অন্তর্ভুক্ত হবে। বেতন ভাতাদি বাংলাদেশী টাকায় মাসভিত্তিক দেখাতে হবে। রূপকল্প-২০২১ এবং এসডিজি ২০৩০ এর আলোকে অধিক কর্মসংস্থানের মাধ্যমে দ্রুত দারিদ্র হ্রাসের লক্ষ্যে বিদেশী নাগরিক নিয়োগ নিরুৎসাহিত করা হয়েছে। প্রকল্পের চাহিদা মোতাবেক উচ্চতর টেকনিক্যাল/ বিশেষায়িত বিশেষজ্ঞ বাংলাদেশে পাওয়া না গেলেই শুধুমাত্র বিবেচ্য। দেশী বা বিদেশী স্বেচ্ছাসেবক প্রকল্প কর্মকর্তা/কর্মচারী হিসেবে বিবেচিত হবে না এবং যে কোন স্বেচ্ছাসেবক ইনপুট হিসেবে বাজেটে অন্তর্ভুক্ত হবে।

২. প্রকল্পে নিয়োগকৃত/নিয়োজিতব্য প্রত্যেক বিদেশী সংক্রান্ত নিম্নলিখিত তথ্য উল্লেখ করুন :

→ প্রকল্পটিতে কোন বিদেশী নিয়োগকৃত/নিয়োজিতব্য নাই।

প্রধান নির্বাহীর স্বাক্ষর

নাম : এম. এ. মাসুদ ভূঁইয়া
পদবী : সাধারণ সম্পাদক
তারিখ : ২৫ জুলাই ২০২৪ ইং



→ ভৌত নির্মাণ কাজ প্রকল্প অন্তর্ভুক্ত নয় বলে সংলগ্নী-‘গ’ প্রযোজ্য নয়।

নির্মাণ কাজের বিস্তারিত বিবরণ
(ভৌত নির্মাণের বিস্তারিত বর্ণনা)

- ক) জমির মালিকানা প্রমানসহ (যার স্বপক্ষে নামজারী/খারিজ করা হয়েছে)
- খ) প্রকৌশল ডিজাইন
- গ) নির্মাণের লে-আউট
- ঘ) প্রাক্কলিত ব্যয়

প্রধান নির্বাহীর স্বাক্ষর



নাম : এম. এ মাসুদ ভূঁইয়া
পদবী : সাধারণ সম্পাদক
তারিখ : ২৫ জুলাই ২০২৪ ইং

খাত ও উপ-খাতের তালিকা
(নীতি-পরিকল্পনা ও ডাটাবেইজ সৃষ্টির উদ্দেশ্যে)

ক্র. নং	কার্যক্রমসমূহ	টাকার পরিমাণ
০১০০	স্বাস্থ্য	
০১০১	প্রাথমিক স্বাস্থ্য সেবা	৬০,০১,৬১৮/-
০১০২	উচ্চতর স্বাস্থ্য সেবা/হাসপাতাল কার্যক্রম	২,৬৮,০২,৪৩৯/-
০১০৩	পুষ্টি কর্মসূচি	
০১০৪	সংক্রামক রোগসমূহ	
০১০৫	আইইসি(তথ্য, শিক্ষা ও যোগাযোগ)	
০১০৬	মেডিকেল/নাসি সেবা/প্যারামেডিক শিক্ষা	
০১০৭	গবেষণা, জরিপ, প্রশিক্ষণ, কনফারেন্স,সেমিনার	৫,৭০,৯৪০/-
০১০৮	স্বাস্থ্য সম্পর্কিত অন্যান্য কার্যক্রম	
০২০০	পরিবার পরিকল্পনা	
০২০১	নন-ক্লিনিক্যাল জন্মনিয়ন্ত্রণ	
০২০২	ক্লিনিক্যাল জন্মনিয়ন্ত্রণ	
০২০৩	গবেষণা,জরিপ/, প্রশিক্ষণ, কনফারেন্স,সম্মেলন	
০২০৪	আইইএম (তথ্য শিক্ষা এবং প্রচারণা)	
০২০৫	পরিবার পরিকল্পনা সম্পর্কিত অন্যান্য কার্যক্রম	
০২০৬	জনসংখ্যা সম্পর্কিত অন্যান্য কার্যক্রম	
০৩০০	জনস্বাস্থ্য	
০৩০১	পনি (গভীর নলকুপ, অগভীর নলকুপ ইত্যাদি হার্ডওয়ার)	
০৩০২	পয়ঃ নিষ্কাশন (হার্ডওয়ার)	
০৩০৩	আর্সেনিক	
০৩০৪	এইচআইবি/এইডস সেবা ও পুনর্বাসন	
০৩০৫	মাদক নিরাময় ও পুনর্বাসন	
০৩০৬	আইইএম (তথ্য/শিক্ষা এবং প্রচারণা)	
০৩০৭	জনস্বাস্থ্য সম্পর্কিত অন্যান্য কার্যক্রম	
০৪০০	শিক্ষা, যুব ও সংস্কৃতি	
০৪০১	ইসিডি, প্রাক-প্রাথমিক ও প্রাথমিক শিক্ষা	
০৪০২	বয়স্ক ও গণশিক্ষা	
০৪০৩	প্রযুক্তি ও কারিগরী /বৃত্তি মূলক শিক্ষা	
০৪০৪	মাধ্যমিক ও উচ্চ মাধ্যমিক শিক্ষা	
০৪০৫	শিক্ষা সংক্রান্ত ও অন্যান্য কার্যক্রম	
০৪০৬	যুব উন্নয়ন কর্মসূচি	
০৪০৭	খেলাধুলা কর্মসূচি	
০৪০৮	সাংস্কৃতিক কর্মসূচি	
০৫০০	সমাজ কল্যাণ	
০৫০১	আত্ম-কর্ম সংস্থান কর্মসূচি	
০৫০২	এতিম খানা ও এতিম কর্মসূচি	
০৫০৩	সামাজিক নিরাপত্তা বলয় কর্মসূচি	
০৫০৪	অক্ষম/প্রতিবন্ধি বর্জীদের উন্নয়ন	
০৫০৫	বয়স্ক পুনর্বাসন কর্মসূচি/নিবাস	
০৫০৬	দুঃস্থদের জন্য পুনর্বাসন কর্মসূচি	
০৫০৭	যৌনকর্মী/ড্রপ-ইন-সেন্টার	
০৫০৮	আইইএম/আইইসি কর্মসূচি	
০৫০৯	সমাজ উন্নয়নমূলক অন্যান্য কার্যক্রম	
০৬০০	মহিলা ও শিশু বিষয়ক	
০৬০১	বাল্যবিবাহ, যৌতুক প্রতিরোধ ও সচেতনতা	

Am

০৬০২	নারীর ক্ষমতায়ন/জেডার	
০৬০৩	শিশু শ্রম সংক্রান্ত কার্যক্রম	
০৬০৪	পথ-শিশুদের জন্য কর্মসূচি	
০৬০৫	এসিড ও অগ্নিদগ্ধ আক্রান্তদের চিকিৎসা ও পুনর্বাসন	
০৬০৬	মহিলাদের প্রতি সহিংসতা প্রতিরোধ	
০৬০৭	নারী ও শিশু পাচার	
০৬০৮	আইইসি কার্যক্রম	
০৬০৯	মহিলা বিষয়ক অন্যান্য কার্যক্রম	
০৬১০	শিশু বিষয়ক অন্যান্য কার্যক্রম	
০৭০০	আইন ও সুশাসন, নির্বাচন, মানবাধিকার ও গণতন্ত্র	
০৭০১	মানবাধিকার কার্যক্রম	
০৭০২	আইনগত সহায়তা কর্মসূচি	
০৭০৩	সুশাসন সম্পর্কিত কার্যক্রম	
০৭০৪	সংসদ ও গণতন্ত্র	
০৭০৫	নির্বাচন সংক্রান্ত কার্যক্রম	
০৭০৬	তথ্য অধিকার সংক্রান্ত কর্মসূচি	
০৭০৭	ভূমি এবং ভূমি রিফর্মস সংক্রান্ত	
০৭০৮	আইইএম/আইইসি কর্মসূচি	
০৭০৯	অন্যান্য কার্যক্রম	
০৮০০	নৃতাত্ত্বিক জনগোষ্ঠী সম্পর্কিত	
০৮০১	নৃতাত্ত্বিক জনগোষ্ঠীর আর্থ সামাজিক কার্যক্রম	
০৮০২	নৃতাত্ত্বিক জনগোষ্ঠীর শিক্ষা	
০৮০৩	নৃতাত্ত্বিক জনগোষ্ঠীর স্বাস্থ্য ও পরিবার পরিকল্পনা	
০৮০৪	নৃতাত্ত্বিক জনগোষ্ঠীর সংস্কৃতিক উন্নয়ন	
০৮০৫	নৃতাত্ত্বিক জনগোষ্ঠী সংক্রান্ত অন্যান্য কার্যক্রম	
০৯০০	কৃষি, সেচ, মৎস্যচাষ ও প্রাণি সম্পদ	
০৯০১	কৃষি উন্নয়ন	
০৯০২	সেচ ও পানি সম্পদ সংক্রান্ত	
০৯০৩	হাঁস-মুরগী ও গবাদিপশু উন্নয়ন কার্যক্রম	
০৯০৪	মৎস্য উন্নয়ন কার্যক্রম	
০৯০৫	গবেষণা/জরিপ/, প্রশিক্ষণ, সেমিনার/, কনফারেন্স/, সভা	
০৯০৬	আইইএম/আইইসি কার্যক্রম	
১০০০	দুর্যোগ, ত্রাণ ও পুনর্বাসন এবং গৃহায়ন	
১০০১	দুর্যোগ প্রস্তুতি ও প্রশমন	
১০০২	পুনর্বাসন কর্মসূচি (জীবিকা)	
১০০৩	পুনর্বাসন কর্মসূচি (অবকাঠামো)	
১০০৪	বহুমুখী নিরাপদ আশ্রয়/নিরাপদ আবাস কর্মসূচি	
১০০৫	দুর্যোগ পরবর্তী আবাস কর্মসূচি	
১০০৬	সাধারণ গৃহনির্মাণ কর্মসূচি	
১০০৭	ত্রাণ, গৃহায়ণ ও দুর্যোগ সংক্রান্ত অন্যান্য কার্যক্রম	০/-
১১০০	বিদ্যুৎ ও জ্বালানী	
১১০১	বায়ো-গ্যাস	
১১০২	সৌরশক্তি/বায়ুশক্তি	
১১০৩	আইইসি/আইইএম	
১১০৪	গবেষণা/জরিপ, প্রশিক্ষণ, সেমিনার/, কনফারেন্স, সভা	
১১০৫	বিদ্যুৎ সংরক্ষণ সংক্রান্ত অন্যান্য কর্মসূচি	
১১০৬	আইইসি/আইইএম	
১২০০	পরিবেশ সংরক্ষণ ও উন্নয়ন	

১২০১	বৃক্ষরোপণ/বনায়ন কর্মসূচি	
১২০২	পরিবেশ সংরক্ষণ কার্যক্রম	
১২০৩	জলবায়ু পরিবর্তন	
১২০৪	আইইসি/আইইএম	
১২০৫	পরিবেশ সংক্রান্ত অন্যান্য কার্যক্রম	
১৩০০	তথ্য যোগাযোগ ও প্রযুক্তি	
১৩০১	কম্পিউটার প্রশিক্ষণ/ শিক্ষা	
১৩০২	তথ্য কেন্দ্র/কলসেন্টার	
১৩০৩	টেলিফোন যোগে চিকিৎসা/টেলিমেডিসিন	
১৩০৪	কমিউনিটি রেডিও/টেলিভিশন	
১৩০৫	সংবাদ, সাংবাদিকতা ও গণমাধ্যম	
১৩০৬	তথ্য, যোগাযোগ ও প্রযুক্তি সংক্রান্ত অন্যান্য কার্যক্রম	
১৪০০	স্থানীয় সরকার	
১৪০১	ইউনিয়ন পরিষদ সম্পর্কিত কার্যক্রম	
১৪০২	সিটি কর্পোরেশন/মিউনিসিপ্যালিটি/পৌরসভা সংক্রান্ত কার্যক্রম	
১৪০৩	গ্রাম্য অবকাঠামো	
১৪০৪	স্থানীয় সরকার সম্পর্কিত অন্যান্য কার্যক্রম	
১৫০০	ক্ষুদ্র ঋণ সংক্রান্ত কার্যক্রম	
১৬০০	ছোট ও মাঝারী ব্যবসায়	
১৭০০	বাজার উন্নয়ন ও বিপনন	
১৮০০	প্রবাসী কল্যাণ ও রেমিটেন্স	
১৯০০	ধর্ম	
১৯০১	ধর্মীয় ও ধর্ম প্রচার কার্যক্রম	
১৯০২	ধর্মীয় প্রতিষ্ঠান নির্মাণ	
১৯০৩	ধর্মীয় সংক্রান্ত অন্যান্য কার্যক্রম	
১৯০৪	অন্যান্য কার্যক্রম	
মোট (টাকা)		৩,২১,৭৬,৯৯৭/-

বিঃদ্রঃ প্রদত্ত ছকে অর্থ বিভাজনকালে দ্বৈততা পরিহার করুন। এ ছকে ওভারহেড/প্রশাসনিক ব্যয় দেখানো যাবে না।

প্রধান নির্বাহীর স্বাক্ষর



নাম : এম. এ. মাসুদ ভূঁইয়া
পদবী : সাধারণ সম্পাদক
তারিখ : ২৫ জুলাই ২০২৪ ইং

→ প্রকল্পটি পূর্বের “সমন্বিত অন্ধত্ব প্রতিরোধ (Intregated Blindness Prevention)” প্রকল্পের সম্প্রসারিত বা নতুন ফেইজ বিধায় সংলগ্নী-‘ঙ’ নিম্নে প্রদত্ত হলো।

সমাপ্ত অনরূপ প্রকল্পের অর্জন

(পরিপত্র-২০০১ এর অনুচ্ছেদ ৭ ‘গ’ মোতাবেক প্রয়োজন)

প্রকল্পের নাম : সমন্বিত অন্ধত্ব প্রতিরোধ (Intregated Blindness Prevention)
 প্রকল্পের মেয়াদ : ১ জুলাই ২০২৩ - ৩০ জুন ২০২৪
 এনজিও বিষয়ক ব্যুরোর অনুমোদন ও তারিখ : সূত্রঃ ০৩.০৭.২৬৬৬.৬৬২.৬৮.০৩৪.২০২৩-৬৮তারিখ-৩০/৮/২০২৩ ইং
 প্রকল্প মূল্য : ২,২১,৫৯,১৫৪/-

কার্যাবলী (এফডি-৬ অনুযায়ী)	ভৌত		আর্থিক		মন্তব্য
	লক্ষমাত্রা	অর্জন	বরাদ্দ (টাকা)	ব্যয় (টাকা)	
ভ্রাম্যমান জিনিং আই ক্যাম্প (SEC)	১৫ টি	১৫ টি	৫১,৮৬,২৮৩	৫১,৪২,৭৫৬	প্রকল্পের সকল কার্যক্রম নির্দিষ্ট সময়ে বাস্তবায়ন করা হয়েছে।
কম্পিহেনসীভ জিনিং আই ক্যাম্প (CSEC)	৫ টি	৫ টি	২৭,৬৪,৬৬২	২৮,০৩,১৬১	
স্কুল ছাত্র-ছাত্রীদের দৃষ্টিশক্তি পরীক্ষা কার্যক্রম (SSTP)	৪০ টি	৪০ টি	২১,৩৫,১৭৭	২১,১৯,৭৪৮	
টিচার্স ডেমনস্ট্রেশন প্রোগ্রাম (TDP)	১ টি	১ টি	৯৭,৫৯০	৮২,৩৭৬	
প্রাথমিক চক্ষু চিকিৎসা কেন্দ্র (PEC)	১ টি	১ টি	৩০,৫৩,১৪৭	৩০,৪২,০২৭	
ভিশন সেন্টার মতলব	০১ টি	০১ টি	১৯,৫১,৫১০	১৯,৭১,৯২৬	
ভিশন সেন্টার	১ টি	১ টি	১৯,৫১,৫১০	১৯,৭২,৫৮৩	
গরীব রোগী চিকিৎসা সহায়তা প্রকল্প (PPSS)	১ টি	১ টি	৪০,৬১,২৭৩	৪০,৬১,২৭৩	
মানব সম্পদ উন্নয়ন প্রকল্প (HRDP)	১ জন	১ জন	৭,৬১,০০০	৭,৬১,০০০	
প্রশাসনিক ব্যয় (Administrative Cost)	১ টি	১ টি	১,৯৭,০০০	২,০২,৭৭৭	
		সর্ব মোট	২,২১,৫৯,১৫৪	২,২১,৫৯,৬২৭	

প্রধান নির্বাহী কর্মকর্তার স্বাক্ষর

নাম : এম. এ. মাসুদ ভূঁইয়া
 পদবী : সাধারণ সম্পাদক
 তারিখ : ২৫ জুলাই ২০২৪ ইং

উপকরণের বিস্তারিত বর্ণনা
অফিস যন্ত্রপাতি, মেশিনপত্র ও যানবাহন

১. আসবাবপত্র ও অফিস-যন্ত্রপাতির বর্ণনাঃ

ক্রমিক নং	আইটেমের নাম	পরিমাণ	একক মূল্য	মোট ব্যয়
১.১	Patients waiting chair (plastic)	২০	৬৫০	১৩,০০০
১.২	Examiner's Desk	১	১০,০০০	১০,০০০
১.৩	Patient's chair (against desk)	২	৩,০০০	৬,০০০
১.৪	Doctor's chair	১	৭,৫০০	৭,৫০০
১.৫	Trolley/ stand for Instruments	১	৩,০০০	৩,০০০
১.৬	Patients' round stool	৩	৪,০০০	১২,০০০
১.৭	Staff's chair	২	৫,০০০	১০,০০০
১.৮	Counter table with drawer	১	১০,৫০০	১০,৫০০
১.৯	Salve	১	২৫,০০০	২৫,০০০
১.১০	Bin	৩	৫০০	১,৫০০
১.১১	Paposh	৩	৫০০	১,৫০০
১.১২	Digital Display board	১	২০,০০০	২০,০০০
১.১৩	Patients waiting chair (plastic)	২০	৬৫০	১৩,০০০
১.১৪	Desktop Computer	১	৭৫,০০০	৭৫,০০০
১.১৫	Printer (Laser)	১	২০,০০০	২০,০০০
১.১৬	UPS for Computer	১	৬,০০০	৬,০০০
সর্বমোট				৩,২১,০০০

২. মেশিনপত্রের বর্ণনা

ক্রমিক নং	আইটেমের নাম (প্রস্তুতকারক ও মডেলসহ)	পরিমাণ	একক মূল্য	মোট ব্যয়
২.১	Slit Lamp with Applation Tonometer (Tonometry)	১	৪৫০,০০০	৪৫০,০০০
২.২	Ophthalmoscope, Heine, Germany (Ophthalmoscopy)	১	৪৫,০০০	৪৫,০০০
২.৩	Retinoscope, Heine, Germany	১	৪৫,০০০	৪৫,০০০
২.৪	Gonioscope (Goniscopy)	১	২৫০,০০০	২৫০,০০০
২.৫	Zeiss Microscope for Glaucoma Surgery	১	৫,০০০,০০০	৫,০০০,০০০
২.৬	P-Scan (Pachymetry)	১	৬৫০,০০০	৬৫০,০০০
২.৭	A/B-Scan	১	১,৪৫০,০০০	১,৪৫০,০০০
২.৮	Glaucoma Surgical Instruments	১	১৮০,০০০	১৮০,০০০
২.৯	Slit Lamp with Applation Tonometer (Tonometry)	১	৪৫০,০০০	৪৫০,০০০
সর্বমোট টাকা				৮০,৭০,০০০

৩. যানবাহনের বর্ণনা

ক্রমিক নং	আইটেমের নাম (প্রস্তুতকারক মডেলসহ)	পরিমাণ	একক মূল্য (টাকায়)	মোট ব্যয়
সর্ব মোট				

৪. প্রকল্প সমাপ্ত হওয়ার পরে এই অফিস যন্ত্রপাতি, মেশিনপত্র এবং যানবাহনগুলো কিভাবে ব্যবহার হবে সে বিষয়ে বর্ণনা করুন।

উক্ত প্রকল্পটি একটি চলমান প্রকল্প। প্রকল্প কার্যক্রম সমাপ্ত হওয়ার পরে পুনরায় উক্ত কার্যক্রমের আওতায় প্রকল্প কার্যক্রম গ্রহণ করা হবে এবং উক্ত অফিস যন্ত্রপাতি, মেশিনপত্র দরিদ্র ও অতিদরিদ্র রোগীদেরকে বিনামূল্যে চক্ষু চিকিৎসা সেবা প্রদানে ব্যবহার করা হবে।

প্রধান নির্বাহী কর্মকর্তার স্বাক্ষর



নাম : এম. এ. মাসুদ ভূঁইয়া
পদবী : সাধারণ সম্পাদক
তারিখ : ২৫ জুলাই ২০২৪ ইং

প্রশিক্ষণ, সেমিনার, ওয়ার্কসপ ও কনফারেন্সের দিনপঞ্জি

ক্রম	শিরোনাম/বিষয়	স্থান ও সময়	সংখ্যা	অংশগ্রহণকারীর সংখ্যা	প্রাক্কলিত ব্যয়	মন্তব্য
০১	প্রাথমিক বিদ্যালয়ের শিক্ষকদের প্রাথমিক চক্ষু চিকিৎসা বিষয়ক প্রশিক্ষণ কর্মশালা	মাজহারুল হক বিএনএসবি আই হাসপিটাল অক্টোবর ২০২৪	০১	৮০ জন	১,২৫,৯৪০/-	
০২	ফেলোশীপ ট্রেনিং ইন ক্যাটার্যাক্ট সার্জারী	ইম্পাহানী ইসলামীয়া চক্ষু হাসপাতাল ও প্রশিক্ষণ কেন্দ্র ০৬ (ছয়) মাস মেয়াদী সেপ্টেম্বর ২০২৪	০১	ডাঃ ফাতেমা নাসরিন, এমবিবিএস, ডিও	৩,৩৫,০০০/-	
০৩	অপটিক্যাল বায়োমেট্রি ম্যানেজমেন্ট ট্রেনিং	ইম্পাহানী ইসলামীয়া চক্ষু হাসপাতাল ও প্রশিক্ষণ কেন্দ্র ০৩ (তিন) মাস মেয়াদী অক্টোবর ২০২৪	০১	মোঃ সাকিল হোসেন প্যারামেডিক	১,১০,০০০/-	

প্রধান নির্বাহী কর্মকর্তার স্বাক্ষর



নাম : এম. এ. মাসুদ ভূঁইয়া
 পদবী : সাধারণ সম্পাদক
 তারিখ : ২৫ জুলাই ২০২৪ ইং